

BALLANGEN

Egen kommune i 1925

Ballangen ble ikke egen kommune før i 1925, inntil da var vi en del av Evenes kommune. I årene 1923 – 24 ble det etter vedtak i Evenes kommunestyre, hvor Ballangen sogn hadde 11 representanter, kvalifisert flertall for å søke regjeringen om deling av Evenes kommune, slik at Ballangen sogn som i helhet lå på sørsiden av fjorden kunne bli egen kommune. Det ble også vedtatt at kommunen skulle ha navnet Ballangen, og at representantantallet i kommunestyret (Herrestyret) skulle være 16, og at formannskapet skulle bestå av 4 medlemmer.

Ved Kgl. resolusjon av 13.06.1925 ble søknaden innvilget. Og den formelle datoen for at Ballangen ble egen kommune ble satt til 01 07 1925 Regjeringen bestemte også at de 11 representantene som var valgt til Evenes kommunestyret fra Ballange sogn skulle sitte ut valgperioden til den 31.12.1925 Det skulle derfor den 14 04 1925 holdes et supplerende valg i samtlige skolekretser i Ballangen for valg av 5 representanter med varamenn som sammen med de 11 representanter for Ballangen sogn, til sammen 16 representanter, som skulle være Ballangen kommunes herrestyre fra 01 07 1925 til 31 12 1925. Valget ble holdt 3. påskedag, 14.april 1925.

Allerede 27 05 1925 var det nye Ballangen herrestyre innkalt til sitt første møte for konstituering og vedtak av kommunens første budsjett for terminen 01 07 1925 til 31 12 1925 Ballangen herrestyres representanter var:

J. M. Østvik, Tjelle
Lorentz Benjaminsen. Hekkelstrand
Gunnas Carlsen, Ballangen
Nils Grande, Ballangen
Hans Rasmussen, Råna
A. B. Aronsen, Kjeldebotn
Alfred Punsvik, Punsvik
Peder Andersen, Kjeldebotn
Edv. J. Dahl, Kjeldebotn
Lars Johansen, Ballangen
Peder Johansen, Ballangen
Trond Johansen, Ballangen
Ole Kvandmo, Ballangen
Hans Pettersen, Ballangen
A. Dokmo, Ballangen
Kr. Hansen, Bøstrand.

Som formannskap for samme periode ble valgt.

M. Østvik
Hans Rasmussen
Trond Johansen
A. B. Aronsen

Deres varamenn ble:

Gunnar Carlsen
E. Dokmo
Peder Johansen
Kr. Hansen

Ballangen kommunes første ordfører ble M. Østvik, som ble valgt med akklamasjon. Hans Rasmussen ble varaordfører.

På dette møtet ble også budsjettet for 1925-26 på kr. 113.804,- godkjent. Dette skulle utlignes i matrikkelskatt, og skatt på formue. Til sammenligning kan vi ta med at budsjettet 50 år senere (1975) var på 16 476 748,- I 2005 er budsjettet på kr. 138.345.000,-

I det første konstituerende møte ble det foretatt valg på en del kommunale nemnder, styrer og råd for perioden 01 07 til 31 12 1925.

Første ordinære kommunestyre (herredsstyre) ble avholdt den 2. juli 1925, og på dette møtet ble det foretatt ansettelse av forretningsfører for Ballangen kretstrygdekasse. Edv. J. Dahl, Kjeldebotn bekledde denne stillingen, som kommunekasserer ble Anton Hansen, Kjeldebotn, ansatt. Han ble på møte den 03 11 1925 også ansatt som ligningssjef i Ballangen.

De første årene hadde kommunen ikke noe eget hus for sin administrasjon. Ordføreren var sjøl sekretær for formannskapet og kommunestyret uten noen leid kontorhjelp. Det samme gjaldt for kommunekasserer og ligningssekretæren.

Det ble nedsatt en delingskomité for oppgjør av fellesskap mellom Evenes og Ballangen kommune. Komiteen begynte sitt arbeid den 12 01 1925, og samme år den 13 04 framla de sitt forslag til fordeling av eiendommer og øvrige aktiva, samt lån og gjeldsforpliktelser. Fordelingsforslaget ble enstemmig vedtatt med følgende sluttvedtak: ” Delingskomiteen mener hermed at ha løst sin oppgave og arbeidet ansees hermed avsluttet for dens vedkommende, hvorfor et eksemplar av delingskomiteens protokoll tilstilles Ballangen herredsstyre, og et eksemplar Evenes herredsstyre.”

Alle eiendommer og bygninger var dermed taksert, med unntak av legeboligen på Bjelgam. Denne skulle kommunene eie i fellesskap inntil Ballangen ble eget legedistrikt.

Etter kommunens innbyggertall skulle Ballangen eie 55 - og Evenes 45 hundredeler.

Ballangen ble eget legedistrikt i 1959, og et endelig oppgjør mellom disse to kommunene ble foretatt.

Når det gjaldt kirkens fond og kirketiende ble også dette oppgjør foretatt i ettertid. Oppgjøret viste en samlet aktiva i Evenes herred på kr. 182.218,- og delingsmodellen ble lik delingsmodellen for Bjelgam. Etter denne delingsmodellen ble Evenes andel av oppgjøret bare kr. 170.207,01, altså kr. 25.812,17 mindre enn den faktiske aktiva i herredet. Av det nevnte beløp måtte Evenes herred være ansvarlig for å betale kr. 14.196,69 til Ballangen herred, hvilket skjedde ved at beløpet ble fratrukket Ballangen kommunes andel av gjelden. Ballangen herreds nettoandel av gjelden ble kr. 124.649,26, og Ballangen herreds totale ansvar for garantiforpliktelser ble kr. 208.030,79. Etter den tid et betydelig beløp. På denne tid var det stor arbeidsledighet, og stort press på sosialvesenet. Det som gjorde delingen og overgangen såpass lett må vel sies å være den enighet som var tilstede i herredsstyrene og delingskomiteen.

Ordførere i Ballangen kommune:

John Magnus Østvik f. 06.01.1881, Tjelle

Ordfører fra 01 07 1925 til 31 12 1929 og fra 01 01 1952 til 31 12 1955

Lorentz Andreas Benjaminsen f. 31.05.1870, Hekkelstrand

Ordfører fra 01. 01. 1930 til 31. 12. 1931

Varaordfører fra 01. 01. 1929 til 31. 12. 1929

Gunnar Carlsen f. 21. 08.1898, Ballangen

Ordfører fra 01. 01. 1932 til 31. 12. 1934

Nils Rognli Grande f. 03 07 1891 bosted Ballangen

Ordfører fra 01. 01. 1935 til 31. 12. 1938

Harald Strømsnes f. 02 03 1906, Ballangen

Varaordfører fra 01. 01. 1938 til 31. 12. 1938

Ordfører fra 01. 01. 1939 til 15. 01. 1941 da han ble entlediget av daværende

fylkesmann i Nordland.

Ordfører fra 08 05 1945 til 09 01 1946

Peder Andreas Eriksen f. 21 01 1891, Bjørkåsen

Ordfører fra 10 01 1946 til 31 12 1947

Kador Johansen f. 04 07 1890, Bjørkåsen

Ordfører fra 1948 til 1951

(se John Magnus Østvik)

Leif Rødseth f. 08 01 1909

Ordfører fra 1956 til 31. 12. 1961

Atle-Rolv Dahl f. 10 04 1909, Kjeldebotn

Ordfører fra 01. 01. 1962 til 31 12 1963

Agnar Bjørkseth f. 28 07 1923

Ordfører fra 01 01 1964 til 15. 11. 1967 (da flyttet han til Melbu, og ble sjef for HV-leiren)

Ansgar Dahl f. 07 04 1916, Kjeldebotn

Varaordfører fra 01. 01. 1964 til 15. 11. 1967

Ordfører fra 15.11.1967 til 31 12 75

Ordfører fra 01 01 1976 til 31 12 1979

Kolbjørn Dalin

Ordfører fra 01 01 1980 til 31 12 1987

Bjarne Jakobsen

Ordfører fra 01 01 1988 til 31 12 1991

Knut Knutsen, Ballangen

Ordfører fra 31 12 1992 til 31.12 1993

Asmund Dybvad

Ordfører fra 01 01 1994 til 31 12 1999

Ivar Skoglund

Ordfører fra 01 01 2000 ...

Per Kristian Arntsen, Ballangen

Ordfører fra 2000 til 31 12 2003

Einar Gabrielsen, Kjeldebotn

Ordførere 01 01 2004

Per Kristian Arntsen, Ballangen

Følgende kommunekasserere har vært ansatt i kommunen:

Anton Hansen, Kjeldebotn fra 01 07 1925 til han døde 16 02 1928

Han var også likningssekretær.

S. Wolf, Ballangen, fra 01 07 1928 til 01 10 1933

Peder Dahl, Ballangen, fra 02 10 1933

Anton O. Bergvik inntil

Odd Sv. Pettersen, tiltrådte 01 04 1949

Fra 01 01 1929 fikk kommunen egen ligningssekretær

R. E. Pedersen

Harald Strømsnes fra 1941 til Staten overtar ligningsvesenet fra 01 01 1965

Hans Skoglund overtar etter Strømsnes, og blir ligningssjef i kommunen.

Fra 1929 ansettes kommunelege, som også var bedriftslege ved A.s. Bjørkåsen Gruber.

Den første kommunelege var

Mikael Mathisen.

Kommunen hadde felles herredsagronom med Evenes kommune fram til 1938.
Weisert var da herredsagronom for Evenes og Ballangen kommune.

Fra 1939 fikk Ballangen sin egen herredsagronom, og den første ble

Oddmund Føre

Etter dette har disse vært herredsagronom i Ballangen kommune

Arne Sørslett

Villy Hole

Per Prestbakkmo

Oddmund Pedersen

Fra 01 01 1939 ble det ansatt egen kommunerevisor
Odin Øines var den første ansatte i denne stilling.

Fra 1959 ble det opprettet et felles revisjonsdistrikt for Ballangen, Hamarøy og Tysfjord
kommunen.

Anton O. Bergvik, ble ansatt fra 01 04 1959

Fra 01 07 1938 ble det vedtatt og opprette en stilling som formannskapssekretær.

Marius Limstrand var den første ansatte i denne stilling. Deretter ble ansatt

Harald Hansen som hadde denne stilling til han døde høsten 1958

Fra 01 06 1959 ble det vedtatt og opprette stillingen som kontorsjef i Ballangen. Den første til
denne stillingen ble:

Klaus Klausen.

Den 29.januar 1974

ble det nye kommunehuset i Ballangen innviet. Ordfører Ansgar Dahl ønsket alle velkommen
til dette første møtet. Øistein Mensen (A) innviet talerstolen ved å holde det første innlegge
derfra.

Landbruk

Å være "sjølberget" har i alle tider vært et stort og viktig mål. Gjennom utviklingen har de forskjellige omskiftende krav stillet standard for vårt behov. De familier som i begynnelsen av 1900-tallet kunne rydde seg en gård som gav føde for et par kyr, noen sauer og en geit eller flere var rike. Eide de i tillegg en åkerlapp der de kunne sette noen bøtter poteter, syntes livet lyst. I tillegg var her i vår kommune lett adgang til fersk- og saltvannsfiske, samt bærsanking.

De første 10-årene av 1900-tallet kunne også for mange være en ublid tid. Ikke alle hadde mat nok. Å gå på legd var ikke så uvanlig. Det var ingen alders- eller arbeidsledighetstrygd å få, og de som av forskjellige årsaker "falt utenom" var avhengi av at de hadde en familie som kunne ta imot dem. Det ble å gå fra det ene familiemedlemmet til det andre, for å få opphold i kortere eller lengre tid. Eksistensgrunnlaget var tak over hode og mat. Disse mennesker som fikk en slik skjebne ble kalt legdefolk.

Etter som barna ble voksne, og giftet seg, da særlig sønnene, fikk de tildelt en teig av hovedbruket. Men denne oppstykkingen av jorda medførte at det ikke var mulighet for noen å leve av bare jordbruket, det var kun en biinntekt, og det var en sikkerhet for at familien ikke skulle sulte.

Mulig ga dette også et håp om at alderdom for foreldrene kunne være sikret.

Muligens kan det være det kroppslig tunge slitet som også var grunn for de små eiendommene som etter hvert vokste fram. Nybrott ble opparbeidet med håndkraft. En mann eller flere med spade, var det som skulle til for å legge opp en grøft, stor eller liten. En stubbebryter var den "maskinelle" kraft som ble brukt når store steiner og trerøtter skulle opp.

Og under slåtten var det mest vanligste syn flere karer etter hverandre som svingte langljåen. Rakingen og hesjing var for kvinnene. Skrapslåtten var også noe som måtte gjøres. Så langt som mulig opp i lier og bakker ble det slått, og kvinnene raket det sammen og drog det ned til hesjene på "sloger" (en busk med flere grener som var egnet til å legge høyet på). På 1920-30-tallet kunne enn på noen av de største gårdsbruk finne maskiner som kunne trekkes av hesten. Dette var slåmaskin, sleperive, plog og harv, en stor framgang innen gårdsbruk.

De første traktorene kom først på 1950-tallet. Til å begynne med var de slett ikke ønsket velkommen av alle. Noen ville rett og slett ikke ha den kjørende over sin eiendom. Der traktoren hadde kjørt hadde jorda fått sår. Traktoren ble, til å begynne med, av mange sett på som mer ødeleggende enn nyttig for landbruket.

For salg av melk var det Meieriet i Narvik som var mottaker. Bonden måtte selv levere melkespannet på kaia i Ballangen for å få den ekspedert med båten til Narvik. Når båten kom tilbake på ettermiddagen måtte spannet også hentes her. Etter hvert gav de daglige transportmulighetene til Narvik en ny mulighet for omsetning av landbruksprodukter. Gårdbrukeren reiste inn til Narvik med fløte, ost, smør, egg etc. og solgte sine produkter i havneområdet. Etter hvert opparbeidet gårdbrukerne seg god kontakt med sine kunder, og kunne motta bestillinger for senere levering. De materialistiske behov var ikke så store, men en del kapital var absolutt nødvendig. For å tjene til det mest nødvendige måtte husfaren og de eldste guttene i familien ut i arbeid. Det være seg industri., anlegg, tvangsarbeid samt Lofot- og Finnmarkfiske.

I denne perioden var det husmora som hadde det hele ansvaret for driften av gården. Karding, spinning og veving hørte jo også til husmorens arbeid. Alt stell av dyra i fjøsen var også beregnet som kvinnfolkarbeid. Men på de gårder som hadde hest, var stell av hesten så langt som mulig mannfolkarbeid.

Som en liten kurossitet kan neves at når det første tørrhøy skulle inn på låven, skulle husmora bære den første fanga tørrhøy inn på låven. Dette for å sikre at de fleste kalver i løpe av vinteren ble kukalver.

Kostholdet var for det meste gårdens produkter. Ost, gomme og syltetøy var det vanligste pålegg. I den perioden hønene la godt med egg ble det til tider egg til søndagsfrokosten. Det produkt som ble brukt fra hønene var egga. Det var nok ikke vanlig at hønsekjøttet ble brukt. I de fleste tilfeller ble hode kappa av hønsa, og alt hevet i fraukjelleren. Den tiden av året da kyrne/kua ikke melket, ble det lite melk til matlagingen. Det ble melk utsped med vann til maten, eller bare vann. Og så vassgrauten. Grøt kokt av vann og grovmel. Var det sirup i huset ble det litt sirup oppå, og så vann å drikke dertil. Poteter og gulrøtter ble dyrket for vinterlagring. Nepe og kål var ikke lagringsdyktige. De fleste hus hadde en utgravd jordkjeller under huset, eller i en passende bakke like ved.

Det var ikke bare jordens avling som skulle sikres når høsten kom. Nå var det også tid for slakting. Slakteren kom til avtalt tid, og slaktet på gården. Det kjøttet som ikke måtte selges for at regnskapet skulle gå opp, gikk til egen vinterforsyning. Av dette ble det meste saltet, men noe ble også stekt og hermetisert. Alt av blod ble også tatt vare på. Det ble til blodpannekaker eller blodpølser.

I tillegg til den bær som kunne hentes fra fjellet var rabarbraen også en viktig plante. Rabarbraen som var en vanlig bruksplante gjennom ettersommer og høst ble nå hentet inn. Den ble kokt til saft og syltetøy, en del skåret opp i små skiver og puttet på flaske og korket. Ut gjennom vinteren var det dermed mulighet for fersk rabarbragrøt til dessert. Fisk ble saltet i tønner, og noe hengt til tørking. En rikelig vinterforsyning var meget viktig. Når lofottorsken kom ble den gravd ned i store sneskavler for å oppbevare fersk så lenge som mulig. Kjølenskap og fryseboks var jo ennå ikke kommet i handelen. Blåkke var også en fisk som var mye brukt.

Den 2. verdenskrig skapte en stor omveltning for alle, også fore Ballangens beboere. Landet var utarmet, og "alt" skulle bygges opp fra grunnen av. Nå skulle levestandarden bli langt bedre enn den vi hadde før krigen. Det var ingen problemer med å skaffe seg arbeid. Folk fra bygda flyttet inn til byer og tettsteder. I alt for stor grad forlot ungdommen bygdene for å skaffe seg lønnet arbeid, og etter en tid var det bare de eldre og de mest "ihuga" som drev landbruket. I byene var arbeidet lettere, og lønna var sikret.

Etter en tid kom også rasjonaliserings- og sentraliseringspolitikken. Bygdeskolen skulle bl.a. legges ned og elevene kjøres til en sentralskole. Etter hvert avfolkes bygdene mer og mer. Mo i Rana ble jo en av de plasser som ble svært aktuell når det galt fast arbeid. Melkeruta ble skiftet ut med tankbil til de få som ennå leverte melk. Skolebarnruta ble lagt ned. Nå ble det nok med drosje for å hente ungene fra distriktet til sentralskolen.

Sertifikat og bil var ikke vanlig for den eldre generasjon, så livet ble for slitsomt. Sentraliseringen var blitt lønnsom, men transporten til sentrum var ulønnsom. Mange bygder ble stengt. Folket flyttet til sentrum. I dag står mange bygder så godt som utdød det meste av året. Bare hytteeierne har slått rot på slektsgården.

Da industrien kom

Innenfor en grense trukket fra Ballangneset over Ballangsbukta mot Havnvik, langs Håfjellet og videre ~~og videre~~ langs grensen mot gårdene Kalvåsen, Bruksjord og Stor-Ballangsfjellet, ligger det område denne lille artikkelen skal handle om.

I dette området bodde der 268 personer ved inngangen til år 1900, fordelt på 24 gårdsbruk – med en gjennomsnittlig befolkning på 11 individer pr. husstand. Her var man ennå lite berørt av det som skjedde ellers i fjorden hvor en ny by holdt å reise seg, og det betydde ennå lite for dem som bodde i Ballangsområdet. Folketellingen av år 1900 opplyser at bare 7 personer arbeidet utenfor dette distriktet. De fordelte seg på Melkedalen, Ofotbanen og Narvik.

For øvrig levde alle av det gården kunne kaste av seg – og det sildefisket i Ofoten, fiskeriene i Lofoten og Finnmark kunne gi. Det var fiskeriene som gav de nødtøftige kontanter. En og annen drev litt jakt på vilt. Man fanget rev i saks og rype i snare – og dette kunne gi en liten slant i en slunken pengepung, når jekta kunne ta med fangsten til Bergen. Man levde stort sett slik man hadde gjort siden middelalderen – og man var ikke innstilt på noe nytt! Eller som det het: ”Sjøen var hans Ager og hans Handelsbod, hvorfra han forsyner sit Hus.”

Tiden mellom 1895 og 1905 ble på mange måter en oppgangstid med forandringer for Ballangsdistriktet. Transporten til de nye gruvene i Melkedalen gikk for en stor del over Ballangen, og i Balsnesfjellet ble det vinteren 1900 åpnet drift etter sink. Dessuten var det i distriktet stor skjerperaktivitet. Tre menn i vårt område hadde vyer om en ny fremtid for det området de bodde i:

1. Jakob Olsen Bakkehaug, f. 1862
2. Christian Hansen Finjord, f. 1868
3. Petter Hansen Finjord, f. 1862

Ballangen meieri.

I Ballangen åpnet man våren 1900 det nye meieriet som skulle gi en bedre fremtid for gårdbrukerne i distriktet. I ”Ofotens Tidende” kunne man den 23. april lese denne annonsen.

*Ballangen Dampmeieri leverer pasteuriseret Melk og Fløde samt prima
Meierismør til billigste Priser*

Evenes kommune stod som garantist for den nye bedriften, og i Ballangen selv hadde man greid å skaffe tilstrekkelig med aksjonærer. Det var optimisme å spore. Den fremste aksjonæren var Jakob Olsen Bakkehaug. Han ble meieriets bestyrer og satte sin eiendom, Bakkehaug nordre, gnr. 40, bnr. 15 som sin del i bedriften. Meieribygningen ble reist vinteren

1899-1900, men allerede fra begynnelsen av var det folk – selv blant de opprinnelige aktører og aksjonærer som dømte meieriet nord og ned.

”Ofotens Tidende” hadde den 26. mars 1900 et interessant og ironisk innlegg, skrevet av en ballangsværing som kalte seg ”Brr”:

Gaardbrugerne begynner nu ogsaa at røre paa sig. Her er opført et stort tidsmæssigt dampmeieri, som nu er under montering; men sandt at sige har der helt fra begyndelsen af hersket en sørgelig uenighed mellem bestyrelsen og aktionærene. Disse syntes nemlig at anlægget blev for stort og for kostbart, medens bestyrelsen snarere mente det modsatte. Det maa siges til bestyrelsens ros, at de ikke har sparet paa mynten. Den afsluttede akkord med en tømmermand om opførelse af huset, men ombestemte sig siden at betale tømmermanden 50 kroner for at være saa venlig ikke at tage sine hænder i opførelsen.

Saa blev der lagt vandledning og da den skulde prøves, viste det sig at den var tæt. Her var gode raad dyre. At lægge ledningen ned slig at den ikke gav en draabe vand, det var ikke saa vanskeligt arbeide; det blev udført af nogle i rørlæggekunsten ukyndige folk. Men at finde hvori feilen stak, det var verre. Saa maatte bestyrelsen faa en smed fra Bodø til at grave ledningen op og undersøge den; stoppen viste sig at være en uforkammet sækkefille, der var anbragt som prop i et rør under nedlæggingen og som sad der ganske rolig indtil nævnte smed med sine tænger og andre instrumenter kom og tog den ud. Denne historie kostet en bagatel af 200 kroner, men det har jo intet at sige for et stort aktieselskab.

Om anlæggets kostende i færdig stand kan intet siges med bestemthed. Formanden ble spurgt derom af en aktionær i vinter, da kunde han ikke tro, ja, vilde næsten paastaa, at det ikke skulde koste over 11.000 kroner. Omtrent 8 dager senere var han sikker paa at summen ikke vilde overstige 13.000 kroner. Heraf drager jeg den slutning, at har det steget i samme forhold vinteren udover, saa maa det nu være et noksaa værdifuldt anlæg.

Herr ”Brr” fikk svar i ”Ofotens Tidende”, den 30. april 1900, Da skrev Willats Olsen Heimstad, en av aksjonærene, bl.a.

Videre omtaler ”Brr” Ballangen meieri og dets bestyrelse paa en utilbørlig maade; og naar ”Brr” fortæller bladets læsere, at bestyrelsen var af den mening, at anlægget blev for lidet og for billigt, da simpelthen lyver ”Brr”, der er ikke bygget en tomme større end efter hr. meierimesterens tegning. Fremdeles lyver ”Brr”, naar han siger, at bestyrelsen ikke har sparet paa mynten; ved at betale omskrevne betingede

tømmermand 50 kroner sparede 150 kroner, da nævnt tømmermand vilde have 500 kroner for opførelsen af huset, medens huset virkelig blev opført og indrædet for 300 kroner, dette til bedømmelse af "Brr"s usandfærdige fremstilling af det sande forhold. Sluttelig omtaler "Brr" med skadefryd vort uheld med vandledningen og lyver igjen, naar han siger, at vi fik en smed fra Bodø til at grave ledningen op. "Brr" maa da vel indrømme, at selv om vi er nok saa ukyndige i rørleggerkunsten, saa kunde vi da vel kaste op den samme grøft som vi havde gravet, men det var for at undgaa at grave op en 400 meter lang grøft i leret og vaadt terræng, at vi fikk rørlegger Larsen jr. til at kappe ledningen enkelte steder, for at finde fat i feilen, og opdagede at der var nogen ikke i rørleggerkunsten ukyndige folk der paa en eller anden ondskabshed har listet sig til at proppe ledningen igjen. At denne historien med vandledningen kostet os ærgrelser og ubehageligheder er rigtigt – omtrent 150 kroner, kan "Brr" ha fornøielsen at morre sig over, da det antagelig styrker "Brr"s anskuelse og høver for ham til god tone at fryde sig over andres uheld,

Da Ballangen Meieri stod ferdig til drift, var byggesummen kommet opp til ca. kr.19.000.-. Det var den gang en ganske anseelig sum som skulle betales tilbake og forrentes. Det var Evenes kommune som stod som garantist og lånet hadde Opplysningsfondet bevilget. Vi har dessverre ingen opplysninger om hvor store melkemengder meieriet bearbeidet, men det ble snart klart at flere av aksjonærene trakk seg ut – og sluttet å levere melk. Man gikk tilbake til gamlemåten – man reiste med lokalbåten, lastet med landmannsprodukter til Narvik og gikk fra hus til hus og fallbød sine produkter. De største vansker meieriet hadde å kjempe mot, var først og fremst de slette kommunikasjoner. Veier var ennå ikke utbygd. I den forbindelse skrev Jørgen Carlsen Havnvik et brev til ordføreren i Evenes. Brevet er datert 26. juni 1903, og beskriver tydelig forholdet mellom de forskjellige bygdelag.

Jeg har hørt at det i sidst afholdte herredsstyremøde er fattet beslutning at det til fortsat veiarbeide Ballangen – Bø er bevilget kr. 500.-; men skal der til denne beslutning være knyttet den betingelse at de 4 opsiddere paa Balsnes som endnu ikke har sluttet sig til noget meieri, skulde indtegne sig i Ballangens meieri førend at bevilgningen kunde benyttes. Disse opsiddere ere folk som paa ingen maade, verken Bø eller Ballangen, og slet ikke nu, saaledes som meierisagen her stiller sig. Derimod havde jeg den bedste forhaabning om saasnart at veien udover til Bø var ferdig, vi da kunde faa indgaa forlig med Bø Aktieselskab om sammenslutning mod at det hele selskab da overtog Bø

Det ble videre fremført at en nedlegging av meieriet ville påføre hele distriktet en "økonomisk knæk". Men de aksjonærer som var tilstede ville bare at foretaket burde legges ned. Man så ingen fremtid for bedriften, og den 13. desember 1904 kan regnes som meieriets konkursdag.

Her hadde Ole Jakobsen helt fra begynnelsen vært den ivrigste av sambygdingene for å anlegge bedriften. Der måtte være en fremtid for meieriet, og en ny utvikling for gårdsbrukene i området. Jakob Olsen som den fremste aksjonær og bestyrer, satte alle sine midler inn for å redde bedriften for fremtiden. Han hadde den 21. oktober 1898 blitt eier av Bakkehaug nordre, gnr. 40. bnr. 15 ved delingen av den store eiendommen. De to brødrene Ole og Jakob Olsen hadde til og med delt fedrenehuset på Bakkehaug. Jakob Olsen skulle ikke lenge få beholde eiendommen sin, Den 13. januar 1904 ble det holdt ekskursjon hos Jakob Olsen for gjeld til Evenes sparebank for kr. 1.655.-. I denne omgang var det tatt utlegg i Jakob Olsens gårdpart "samt en ko". Jakob Olsen og hans familie bodde ennå på Bakkehaug nordre. Men så den 30. mai 1906 ble det holdt auksjon på eiendommen. I § 3 i auksjonsdokumentet leser vi:

Udenfor kjøbesummen og uden afgang i denne betaler kjøberen de eiendommen paahvilende skatter til det offentlige, samt de med nærværende og paagaende auktion forbundne omkostninger, hvoriblandt 2 % incasso – hvilke udredsler erlægges inden 6 – sex – uger fra approbationen. Derhos overtager han det eiendommen paahvilende kaar til Ole Jakobsen(Jakob Olsens far) Ballang.

Tarald Olsen Brugsjord hadde gjort høyeste bud på eiendommen, kr. 1.575.- og begjærte auksjonsskjøte utstedt.

Ole Jakobsen med familie, hustruen, Marie Olsdatter, f. 1870

Ole , sønn,	f. 1892
Aron, sønn,	f. 1894
Hans, sønn,	f. 1896
Ingeborg,	f.1897
Gunhild,	f. 1899
Kristine,	f. 1900
Hanna,	f. 1904

stod nå på bar bakke. Etter en kort tid, da de bodde i uthuset som var oppført ved meieribygningen, fikk lov til å slå seg ned i Børsvassbotn, hvor de bodde i en gamle. Hit ^{Da sammen var ferdig} flyttet de sommeren 1906. Her holdt de en ku og kanskje et par sauer. De levde noen år i den

ytterste fattigdom, og vi kan vel i dag spørre oss om det var nødvendig med en slik fornedring. Tre barn ble født her i Børsvassbotn:

Hjalmar, f. 1906

Reidar, f. 1908

Harald, f. 1911

I 1910 hadde kjøpmann Johnsen på Liland overtatt gården Osmark, gnr. 13, etter Esten A. Osmark, den tidligere ordføreren i Evenes som nå var gammel og barnløs. Hans eneste datter hadde emigrert til U.S.A. Denne gården ble Jakob Olsen tilbudt ved hjelp av sogneprest Anderssen å overta mot at de tok seg av gamle Esten Osmark. Familien overtok gården Osmark for kr. 4.000.- og flyttet dit den 1. juni 1912. Datteren Ingeborg, f. 1897 reiste først over fjorden og tok seg av gamle Esten Osmark. Han bygde en liten kårstue for å kunne være for seg selv. Jakob Olsen kom til å drive gården godt. Allerede i 1915 var gjelden her betalt. Men Jakob Olsen selv kom aldri over det som hadde hendt ham i Ballangen. Han døde i 1938.

Ballangen meieri kom aldri mer i drift, men ble i årene som fulgte etter konkursen, figurerte en stadig tilbakekommende gjeldspost i Evenes kommunes regnskaper med ca. kr 3.600.- i renter og avdrag i årene fremover. Man avhendet det man kunne få solgt av inventar og utstyr. Således overtok Liland meieri maskinene, dampkjele og annet løsøre for kr. 900.-. Det skjedde i 1911.

Det ble ennå i 1924 betalt på den gamle gjeld kr. 590.- årlig, og endelig ble restgjelden slettet av felleskommunen etter delingen i 1925.

Bjørkaasen Gruber A.S. overtok meieribygningene sannsynligvis i 1914 og innredet hotell der. Det ble drevet frem til 1923 da selskapet bygde inn leiligheter i bygningen.

Gartneriet på Stormyra

Christian Hansen, f. 1868, var yngste sønn til Hans Paulsen og Martha Pedersdatter Finjord. Han reiste til Ås høyere landbruksskole i Akershus, hvor han ble utdannet som gartner, og etter et kortere opphold i Bodø hvor han var tilsatt ved den nyopprettede landbruksskolen der, kom han hjem og fikk utgått av sin fars eiendom Stormyren og en del av Ballangen store gnr 39, som fikk bnr. 13 av Ballangen lille. Det skjedde i 1897. Christian Hansen gikk løs på arbeidet med stor iver. Han grøftet og pløyde og bygde det vakre huset som ennå står på Stormyren og som i sin tid en kort periode skulle bli bolig for direktøren for Bjørkaasen Gruber A.S. Christian Hansen hadde ikke stor kapital å starte opp med, Det ble

Myr dyrkningsfondet som stilte midler til disposisjon. Han så at gårdbrukerne i området rundt ham lå langt tilbake for det han hadde sett andre steder. Vel nok hadde Moslingene på Fagernes vært foregangsmenn når det gjaldt gårdsdrift, men det var ikke nok. Fra Fagernes hadde man fått nye sauraser. Christian Hansen så at man trengte nye kuraser. Her ivret han på at man burde forsøke seg på de såkalte "raukoller", men han prekte for døde ører. Han pekte på at det var nødvendig med nye gressarter – og grønnsaker som så å si var helt ukjent måtte folket lære seg til å benytte seg av. Dette fikk hans slektninger og hans bekjente se da han viste dem hva han arbeidet med i gartneriet og på de forsøksfeltene han anla.

Til denne virksomheten trengte han gjødsel og tilførsel av fruktbar jord. Gjødsel til drivbenkene ble hentet i prammer fra Rombaksbotn, hvor det nettopp da bodde mange mennesker, og hvor man holdt kyr og hester. Dette ble fraktet til anlegget på Stormyren. Her ble drivhus anlagt, oppvarmet av vedovner som ble plassert rundt om i anlegget. Det var ikke lite naboene fikk se – og flere av dem rystet på hodet av en slik formastelighet!

Den 25. mai 1900 kunne man lese i "Ofotens Tidende":

Hos Gartner Hansen i Ballange bliver det nok snart morsomt at kunne gjøre sig en Trip indom. Det er virkelig meget, at en Mand med ingen Midler har kunnet udrette saa meget paa saa faa Aar; men Flid og Arbeidsomhed og Troen paa en god Sag er det vel, som har gjort dette.

Nordlands nordlige Distrikter behøver ikke længer at ty sydover for at faa de for det nordlandske Klimat passende Trær og Busker.

Haveplanter, saavel som for Blomsterhaven som for Kjøkkenhaven, kan man faa der. Manden fortjener virkelig en Paaskjøndelse, han har faaet for sit Arbeide, idet Evenæs kommune har garanteret hans Laan af Myr dyrkningsfondet. Publikum burde ogsaa i saa stor Udstrækning som muligt støtte hans Gartneri, Træplantningsskole og hans modige Foretagende baade til hans Gavn og til Nordlands eget Gavn ved at paaskjønne det ihærdige Arbeide.

Plant Trær , og du vil ikke angre paa det!

Skogplanting lå hans hjerte særlig nær. Han var overbevist om at gårdeierne skulle komme til å få en stor avkastning med nye plantefelt – og her så han for seg de frodige områdene i Håfjellet – noe man i vår tid har sett helt annerledes på.

Gartneren hadde også tro på nye tresorter som lerk og balsampoppel. Disse fikk plass i hans forsøksfelt på Stormyren hvor man også fikk se at asal og prybusker som blåleddved og gullregn trivdes. I hagen rundt lysthuset så man humle, aurikler og mange nye blomsterplanter

som ballangsværingene aldri hadde sett. Flere gårdstun i Ballangen og omegn fikk hentet noen av disse tre- og busksorter, arter som vi ennå kan se enkelte steder i bygden. Støtte hos sine egne fant han ikke. De forstod neppe at han gikk med tanker som først skulle slå rot langt inn i fremtiden – og var han ikke blitt stukket av hofferdighetsdjevelen? Etter hvert stod han nesten helt alene. Syk ble han også. Han led av kreft. I 1905, den 17. mai ble han sendt til Bodø sykehus hvor han døde, Han var da blitt medlem av ”Guds Menighet” og ble gravlagt på kirkegården på Flakstad i Lofoten, hvor menigheten hadde en avdeling. Man skulle tro at eiendommen Stormyren skulle bli innløst av familien, men man rådde ikke over nok midler. Stormyren ble solgt på auksjon i 1906 for ca. kr. 6000.- og kjøpt opp av overrettssakfører R.M.B. Schjølberg i Bodø. Han overdrog senere eiendommen til Otto Spinzig som sikret seg eiendommen for det nye selskapet Bjørkaasen Gruber A.S. for 1 mill. kr.!

Båtbyggeren på Finjord

Petter Hansen var den eldste av Hans Paulsens barn. Han ble tidlig klar over at gården ville bli delt mellom ham og hans søster Henriette Hansdatter som var gift med Andreas Hoff Hansen fra Ytterbø. Allerede i 1886 hadde han kjøpt jordstykket Sletbakken, bnr. 8 av Markus Olsen, som i 1878 hadde kjøpt halvparten av Nergården av Andreas Paulsen, bror til Hans Paulsen. Sletbakken og Myren ble snart lagt under plogen. Han så seg selv til å begynne med som en ”moderne” gårdbruker, og satte opp et nytt steinfjøs. Men det var til sjøen hans tanker gikk. Det hadde han ikke fått som noen farsarv. Faren drev litt hjemmefiske og hadde neppe deltatt i Lofot- eller Finnmarksfiske. Han var redd på sjøen, ble det sagt om ham. Petter Hansen ble en dyktig høvedsmann, men fisker ble han ikke. Han så muligheter i å frakte favnved til Lofoten og selge den der. Som kjent er Lofoten et område fattig på skog. Han hadde merket seg at ofotingene tok selv med ved når de seilte vestover, men det var ennå ingen som hadde tenkt at vedsalg kunne bli en innbringende forretning. Petter Hansen giftet seg i 1892 med Malene Mensdatter Hestnes. Hun bragte med seg to brødre, Peder og Ingvald som forstod og bifalt svogerens forretningsidè. Petter Hansen hadde ved inngangen av 1890-årene to åtringer. Den ene het ”Rapp” som Peder Mensen ble høvedsmann på, og den andre ”Juno” seilte han selv. Det var særlig gårdbrukerne i Stor-Ballangen som til å begynne med skaffet veden frem, Et stykke oppe ved Ballangsbekken (senere kalt Kiselva) er der noen flate berg hvor favnveden ble stablet opp. De gamle mintes dem som ”Favnvedbergan”. Herfra ble veden på flo sjø bragt ned til fjorden.

Mellom onnene ble veden transportert til Lofoten, stablet opp der og solgt når fisket pågikk. Handelsforbindelser hadde Petter Hansen helt ut til Reine og Å.

Sammen med Peder Mensen fraktet de selvsagt ved under hele Lofotfiskket, og som den fremsynte mannen han var, mente han at virksomheten måtte utvides – og da måtte han skaffe seg et større fartøy.

Under markedet i Kabelvåg år 1900 ble han kjent med brødrene Svaleng fra Hemnesberget som lå på markedet med en farm ranværingsskøyte som de bød frem til salg. Brødrene Svaleng var kjente båtbyggere. De ble nå tinget og skulle komme til Ballangen for å se på om det var muligheter for å bygge båten, Petter Hansen hadde behov for, der. Allerede i 1891 hadde Petter Hansen sikret seg tømmer fra Melkedalen – tømmer til nytt hus på Finjord og til nytt hus også for Jørgen Olsen på Sletta, samt båtved.

Ole Danielsen Forså, født 1872, fortalte om tømret som ble fløtet ned fra Melkevatnet over Sjørsvatnet og nedover Sørrelva og Forsåvatnet, gjennom Forsåfossen til Efjord. Han var selv med på prosjektet. Han fortalte videre at tømmerfarmen ble fløtet ut Efjordn på fallende sjø, da strømmen bar utover fjorden og med dyktige roere og vestavindsbør ble farmen slept inn til Ofoten. Er det noen som har tenkt hvilket slit dette må ha vært?

Båtmaterialene hadde i noen år ligget til tork på Finjord. I 1904 kom brødrene Svaleng til Ballangen, Nede ved grensen mellom gården Steinmo og Finjord. Området gikk under navnet "Stranda" fant man oppsett for båtbyggerne. I løpet av 1904 ble båten ferdig. Det ble en klinkbygd ranværingsskøyte på 60 fot. Den fikk navnet "Orion" – og den kunne ta mange flere favner ved enn de gamle åttringene. Det er blitt sagt at hun rømnet 15 favner ved. Og nå begynte en ny æra for Petter Hansen. Selv gav han roret til sin yngste svoger, Invald Mensen, f. 1880, som hadde utviklet seg til en ypperlig seiler, uredt på sjøen som han var, Det ble sagt om ham at båten lystret ham som om han leide en hund. Nå fulgte noen gode år. Der var trivsel og gode kår på Finjord. Gården Finjord ble godt drevet. Her var det konen, Malene, som regjerte, holdt øye med drenger og tjenestejenter. Det var ikke lite som skulle gås over. Tre båtlag skulle rustes ut, et stort fjøs med 7 kyr, sauer og to hester skulle passes – og dessuten mange barn som etter hvert kom. Og om sommeren skulle slåttene reguleres. Det fortelles at Malene lå med klokken i handa mens man tok seg en hvil fra slåttarbeidet, hesjing og raking. Og på minuttet ble alle jaget opp til ny økt.

Årene frem til 1909 var gode år. Forretningen gikk godt. Petter Hansen var godtroende og kausjonerte for personer som ikke greide sine forpliktelser. Da gartneriet på Stormyren gikk konkurs ville Petter Hansen gjerne hjelpe broren. Han forsøkte å gå i kompaniskap med Peder Rasmussen Råna, men det førte ikke frem. Et av disse årene lå "Orion" ved Vårset i Efjorden.

De skulle laste henne for Lofoten like over jul. På julaften kom det bud om at "Orion" som lå med begge anker ute, hadde snurret dem sammen. I huj og hast kjørte Petter Hansen selv og drengen, Albert Markussen, til E fjord og ordnet opp. Olav Finjord fortalte også at han og tjenestejenta engang bragte mat til faren da de lå og lastet inn ved i E fjorden. De gikk fra Ballangen til Forså, hvor båten ble lastet for Lofoten. Våren 1909 så det ikke så bra ut. Kravene kom og der var ikke nok penger å ta av, men da kom vennen Per Rasmussen i Råna, til hjelp, og man red over vanskene for denne gang. Sønnen Olav Finjord fortalte hvor glad og lettet faren var da de gikk hjem etter ~~etter~~ Rånabesøket. Så i september gjorde man en god tur til Lofoten. De hadde vært ute med alle tre båtene. Da Petter Hansen kom hjem, ble han sengliggende. Det ble konstatert at han hadde fått lungebetennelse. Det så ut til at han skulle greie seg, men så plutselig fikk han et tilbakefall med blodstyrting og døde plutselig den 31. oktober 1909, 47 år gammel, nettopp da en ny tid åpnet seg for Ballangen og de som bodde der.

Ofoten Teglverk

I 1898 startet oppbyggingen av A.s. Ofotens Teglverk Sten og Kalkfabrikk. Ved folketellingen år 1900 ble det opplyst at 15 personer mer eller mindre var engasjert ved teglverket, for det meste var det folk som var kommet lengveis fra. 8 av dem var kommet til stedet som anleggsarbeidere, og de fleste forlot Ofoten da driften opphørte.

Av A.s. Ofotens Teglverks årsberetning, datert den 13. mai 1903, går det fram at generalforsamlingen, den 10. mai 1901 hadde besluttet at driften i Kjeldebotn skulle fortsette – og at aksjonærene hadde gitt tilsagn om innbetaling av i alt kr. 6.400.- som driftslån. Ut fra dette kunne direksjonen tilsette som praktisk leder for bedriften herr O. Larsen fra Christiania. Han hadde tidligere vært formann ved Bryns Teglverk. Som regnskapsfører og merkantil disponent ble tilsatt firmaet Thorv. Berg & Co. Narvik.

I tidsrommet 1901 -1902 ble det ved teglverket foretatt større reparasjoner av ovnen, som var sterkt ramponert ved "skjødesløs Behandling under Kalkbrændingen". Den første disponenten ble oppsagt og flyttet fra Kjeldebotn, våren 1902. Driften ble så startet opp igjen den 4. juni og gikk for fullt inntil værforholdene og et maskinuhell umuliggjorde videre produksjon av sten den 22. oktober. Verket hadde i denne perioden vært i drift bare 65 dager, siden et større maskinhavari tvang formannen til å stanse produksjonen i 40 dager. I dette tidsrom ble det produsert 764.000 teglstein ved A.s. Ofotens Teglverl A.s.

Etterspørselen etter verkets produkter var god, og hele produksjonen fra 1901 var solgt, når man ser bort fra en stor del av beholdningen måtte kasseres som ubrukbar. Grunnen til det var dårlig brenning..

Den tidligere disponenten hadde heller ikke hatt skikkelig oversikt over bedriftens regnskap, slik at underskuddet som var blitt oppført med kr. 2.854.80 i virkeligheten var langt høyere. Ved nøyere ettersyn viste underskuddet en sum av kr. 10.617.30. Driften var ikke lønnsom. Underskuddet i 1902 var på kr. 4.445.81.

Produksjonen av steinen og kalken gikk i stor²tsrekning til oppbyggingen av Narvik, til verket i Bogen og senere ble en del stein benyttet til anlegget i Bjørkåsen. Og ellers seile fembøinger og andre føringsprammer produktene ut fra Kjeldebotn. Dette var ikke alltid lett, da man måtte stole på sterke armer og Vårherres bær.

Eierne av verket var i første rekke, firmaet Chr. Fredriksen, Melbu, O.J. Kaarbø, Harstad, Brødrene Berg, Svolvær m. flere.

Ettersom teglverkene vokste opp som paddehatter rundt om i fylket – i Bodø og nedover Helgeland, ble det vanskelig å holde Kjeldebotnbedriften i gang. Den ble omorganisert flere ganger, og ny kapital ble sprøytet inn, men noen lukrativ bedrift ble den aldri. Produksjonen av teglstein fortsatte sporadisk frem til omkring 1. Verdenskrig. Deretter ble det satset på kalkbrenning. Denne varte til et stykke ut på 1920-tallet,.

De fleste av arbeiderne som hadde kommet til Kjeldebotn i anleggstiden, forlot stedet, og bare et synlig resultat ble igjen – Kjeldebotn Hornmusikkforening, som verksformann O. Larsen fikk i stand, og som han stod som dirigent for. Foreningen ble stiftet i 1902, og allerede året etter opptrådte den under kong Oscar II' besøk i Narvik ved Ofotbanens åpning og spilte "Sønner av Norge".

Et stykke ut på 1930-tallet ble alle fabrikkbygningene revet, og der hvor engang verksbygningen kneiste, reistes en ny Kjeldebotn skole i 1938.



OFOTEN
JORDSKIFTERETT

Til partene og fullmektigene, jf. adresseliste

Statens vegvesen v/senioringeniør Kjell Ove Schei, Dreyfushammern 31, 8002 Bodø

Saksnummer
1830-1990-0003

Vår referanse
Jnr. 327/06 ln

Vår dato
16.06.2006

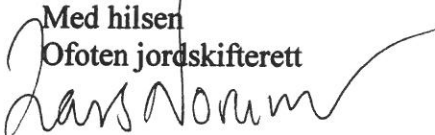
Sak 1830-1990-003 Ballangen lille mfl.

Til orientering vedlegges:

- referat fra befaring 9. mai 2006
- vegvurdering i Håfjell av førstekonsulent/vegplanlegger Frank Grindstad, datert 11.05.2006
- kartutsnitt der alternativ vegtrase forbi 57/89 er innlagt, datert 14. juni 2006.

Eventuelle merknader til referatet og vurderingene bes sendt retten **innen 5. juli 2006.**

Det legges opp til at retten vil konkludere og avslutte saken i løpet av høsten 2006.

Med hilsen
Ofoten jordskifterett


Lars Norum
Saksoppnevnt jordskiftedommer

3 vedlegg

Gjenpart av dette brevet med alle vedlegg sendes:
Vegplanlegger Frank Grindstad, P.b. 53, 8651 Mosjøen
Meddommerne i saken

REFERAT FRA BEFARING

- Befaringsdag:** 9. mai 2006
Sted: Vinterhesjan, Seidjorda og Hesjelia
Sak nr.: 0003-1990-1830 Ballangen lille mfl.
- Saka gjelder:** Sak etter jordskifteloven § 2, bokstav c og § 2, bokstav e.
- Rettens formann:** Jordskiftedommer Lars Norum.
Meddommere: Meddommerne var ikke med på befaringen.
- Landmåler:** Overingeniør Arnulf Prestbakmo
- Saka er krevd av:** Salten Skogselskap mfl.
- Til behandling:** Avkjøring fra Fv 737 ved Vinterhesjan for skogsveg (veg B2), og trase for denne skogsvegen opp til tidligere planlagt trase. Alternativ trase for skogsvegen forbi eiendommen til Margrete Vang, gnr. 57, bnr. 89.
Avkjøring fra E6/Storfjellvegen (Fv. 737) i området ovenfor Melkedalskrysset for skogsveg (veg B3), og trase for denne skogsvegen opp lia til tidligere planlagt trase.
- Til stede:** Førstekonsulent og vegplanlegger Frank Grindstad , Fylkesmannen i Nordland
Senioringeniør Kjell Ove Schei, Statens vegvesen region nord
Terje Smedseng, Salten Skogselskap, eier av 40/21
Kjell Hauge, landbrukssjef Ballangen kommune
Walter Rydland, eier av 57/17 og 80
Bjørn Israelsen, eier av 57/19 og 47 og fullmektig for gnr. 57/33 og 71
Gunnar Bakke, eier av 40/176
Arne Bakke, eier av 40/148 og 161 og 57/104
Hårek Vang, fullmektig for 57/89

Først så man på foreslått avkjøring for veg B2 fra Fv 737 ved Vinterhesjan/Vassbotn. Etter nærmere vurdering anså senioringeniør Kjell Ove Schei at den planlagte avkjøringa kan aksepteres. Det kan derfor påregnes tillatelse til avkjøring her, men det vil bli satt vilkår om rydding av skog for å bedre sikten. Det er en forutsetning at avkjøringen utformes på forskriftsmessig måte, med tilnæmet horisontalt "venteplatå" mot fylkesvegen.

Bjørn Israelsen foreviste utskiftningsprotokoll og kart for området, og påpekte at det er lagt ut en felles veg opp i marka på bnr. 90.

Bjørn Israelsen understreket, som tidligere påpekt i saken, at traktorveger er tilstrekkelig for drift av skogen i området. Bilvegstandard er unødvendig.

Deretter dro man til Seidjorda for å se på de foreslåtte avkjøringene til veg B3 fra E6. Den østlige avkjøringa, på gnr. 56/32, tilfredsstillter ikke kravene til sikt. Avkjøringstillatelse her kan derfor ikke påregnes.

Det vestlige alternativet har tilstrekkelig sikt i begge retninger. Senioringeniør Kjell Ove Schei var i utgangspunktet negativ til å tillate avkjøring her, i og med at det kan finnes alternativ adkomst fra Fv 737. Dersom alternativ adkomst ikke er mulig kan det likevel påregnes at det gis tillatelse.

Det ble sett på alternativ adkomst fra Fv 737 over gnr. 56/44 og 56/28 ved Nøkkelelva. Denne traseen må undersøkes nærmere.

Frank Grindstad, Hårek Vang, Terje Smedseng, Kjell Hauge og rettens personale dro deretter tilbake til Vinterhesjan. Deler av alternativ trase for veg B2 forbi gnr. 57/89 ble gått og innmålt.

Hårek Vang påpekte at å legge vegtraseen over den lille parsellen 57/89 vil være et så stort inngrep at det kommer i konflikt med vilkået i jordskifteloven § 3 om at ingen skal lide tap i en jordskiftesak.

Til slutt dro vegplanlegger Fran Grindstad og rettens personale tilbake til området ved Nøkkelelva. Stigningsforholdene og mulighetene for å komme opp med veg her ble vurdert.

Frank Grindstad vil lage en kort rapport om alternativ adkomst for veg B3 ved Nøkkelelva og om justering av traseen for veg B2.

9. mai 2006
Lars Norum /s



Ofoten jordskifterett v/settedommer Lars Norum
Moloveien 12
8002 Bodø

Salten Jordskifterett
Mott: 22/5 - 06 J.nr. 277/06 Ark.nr.
3/1990
18.30

Vegvurderinger i Håfjell - Ballangen kommune. Jordskiftesak.

På oppdrag fra Ofoten jordskifterett ble det foretatt befaring den 9. mai 2006. Hensikten var å få vurdert plassering av avkjørsler for tidligere planlagte skogsbilvegertraseer i Håfjell.

Til stede: Lars Norum Jordskiftedommer, Kjell Ove Schei, senioringeniør Statens vegvesen, Terje Smedseng, Salten skogselskap eier av gnr 40/21, Kjell Hauge, landbrukssjef i Ballangen kommune, Walter Rydland, eier av gnr 57/17 og 80, Bjørn Israelsen, eier av 57/19 og 47 og fullmektig for gnr 57/33 og 71, Gunnar Bakke, eier av gnr 40/176, Arne Bakke eier av gnr 40/148 og 161 og gnr 57/104, Hårek Vang, fullmektig for gnr 57/89 samt Frank Grindstad, vegplanlegger hos Fylkesmannen i Nordland.

Under befaringen ble det sett på:

1. **Avkjøring fra Fv 737 ved Vinterhesjan for skogsveg (veg B2) og trase for denne skogsvegen opp til tidligere planlagt trase. Dessuten ble det vurdert alternativ trase for skogsvegen forbi eiendommen til Margrete Vang gnr 57 bnr 89.**
2. **Avkjøring fra E6/Storfjellvegen (Fv. 737) i området ved Melkedalskrysset for skogsveg (veg B3), og trase for denne skogsvegen opp lia til tidligere planlagt trase.**

Som oppnevnt sakkyndig har min rolle vært å vurdere alternativ trase forbi eiendommen til Margrete Vang og avkjøring fra Fv. 737 i området ved Melkedalskrysset for skogsveg (veg B3), og trase for denne skogsvegen opp lia.

Resultat:

Etter å ha gått flere stigningslinjer fra plataet vest for Stria på veg B2 er det funnet en trase som skal kunne komme innenfor kravene til vegklasse III. Denne veglinja er innmålt av jordskifterettens landmåler og vil kunne etterkomme Hårek Vangs ønske om å få flyttet del av vegen slik at den ikke kommer inn på gnr 57/89.

Stigningsmessig medfører denne omleggingen en langt dårligere løsning enn den som var opprinnelig planlagt. Den vil også medføre betydelige merkostnader, da det her må påregnes en god del sprenging.

Når det gjelder foreslått avkjørsel for skogsveg B3 er dette uaktuelt å bygge videre på. Det foreligger nå to andre alternativer til denne der det ene går ut på å lage en ny avkjørsel fra E6 vest for eksisterende. Dette er nå det eneste mulige alternativ som kan være hensiktsmessig for en skogsbilveg klasse III etter Landbruksdepartementet's vegnormaler. Fra denne avkjørselen og videre innover i terrenget er det lett å anlegge veg og dermed også miljømessig og økonomisk å foretrekke. Dette alternativet vil da også føre til en langt bedre skogdekning.

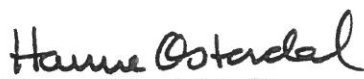
Det andre alternativet her er å flytte avkjørselen til Fv 737 over gnr 56/44 og 56/28 ved Nøkkelva.

Etter å ha gått flere stigningslinjer fra gårdsvegen opp mot Nøkkelva og til platået vest for elva kan det konstateres at det ikke er mulig å komme opp med vegklasse III her.

Trekkes veglinja helt ned mot øvre kanten på dyrket mark kan en komme opp med vegklassen, men da har vi "tapt" så mye høyde, at vi ikke kommer videre.

Dermed blir konklusjonen fra vår side at dette alternativet ikke er godt nok for vegklasse III på veg B3 og således ikke kan anbefales.

Med hilsen


Hanne Østerdal (e.f.)
landbruksdirektør


Frank Grindstad
førstekonsulent

7583500

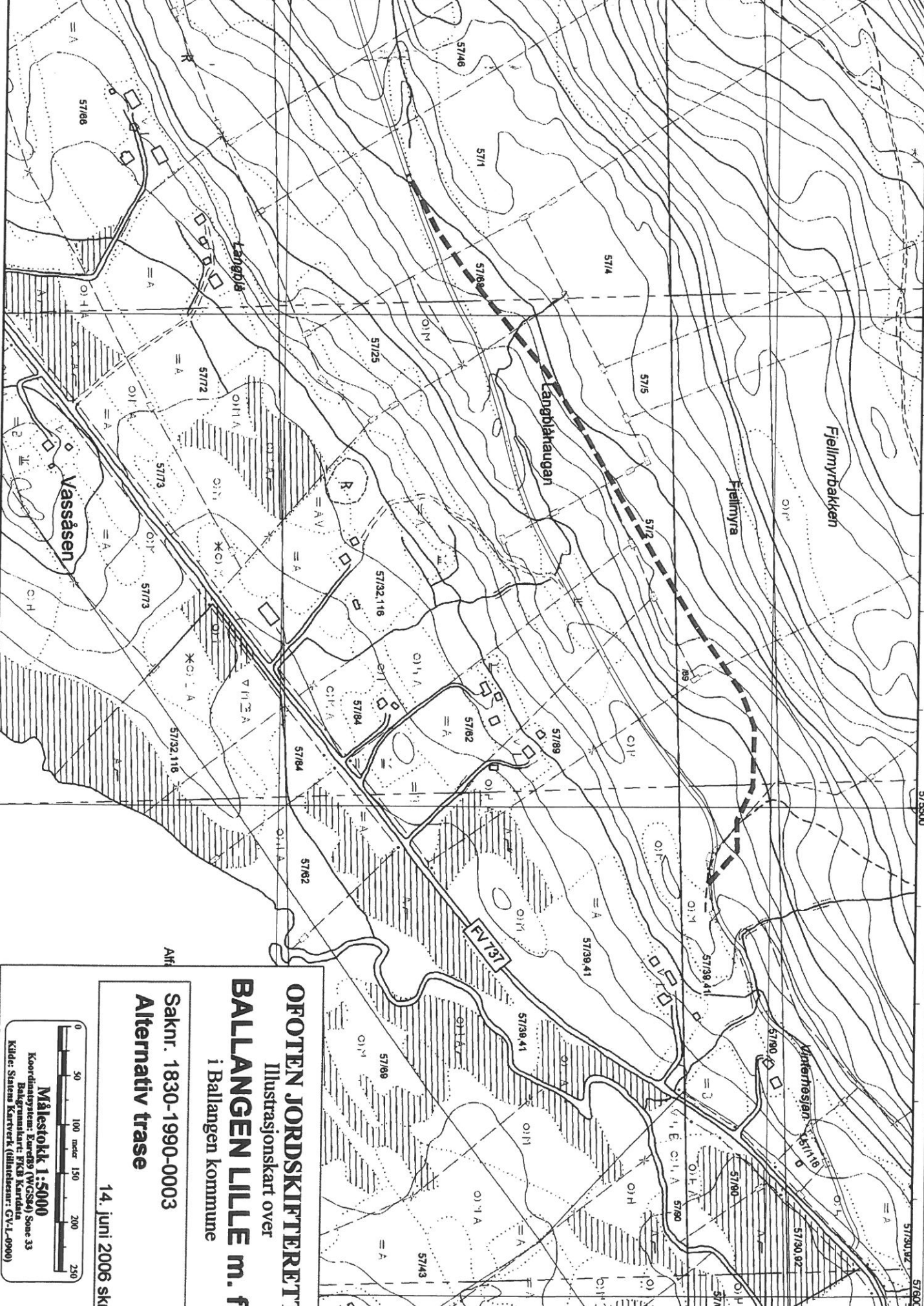
7584000

575000

575500

576000

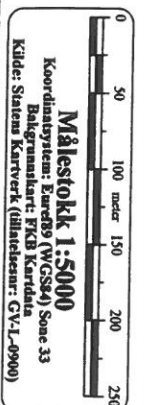
576500



OFOTEN JORDSKIFTERETT
 Illustrasjonskart over
BALLANGEN LILLE m. fl.
 i Ballangen kommune

Saknr. 1830-1990-0003
Alternativ trase

14. juni 2006 skn



7583500

7584000

Partsliste sortert på stigende gnr/bnr 16 Juni 2006 13:30

Parter:

- Torstein Langsett, 8540 BALLANGEN
Eier av gnr. 40/1, 40/123, Jakob Odd Steinmo, Sentrumsv 36, 8540 BALLANGEN
Eier av gnr. 40/2, 40/190, Evald Jan Hendrik Framvik, 8540 BALLANGEN
Eier av gnr. 40/2, 40/190, 40/195, Laila Kaspars Framvik, 8540 BALLANGEN
Eier av gnr. 40/3, 40/24, 40/42, Magnar Johan Edvardsen, Kjeldebotnv 17, 8540 BALLANGEN
Eier av gnr. 40/3, 40/24, 40/42, Arne Wiik, Idrettsgt. 36, 8370 LEKNES
Eier av gnr. 40/4, Svein-Arne Normann, Strandveien 18, 8149 NEVERDAL
Eier av gnr. 40/4, Britt Normann, Bjørnebærv 14, 8026 BODØ
Eier av gnr. 40/4, Else Normann, Larsengv 11, 9100 KVALØYSLETTA
Eier av gnr. 40/5, Olaf Bratland, 8540 BALLANGEN
Eier av gnr. 40/6, 40/45, 40/120, Berit Margareth Finjord, Miltangen 1, 2050 JESSHEIM Merkn: har fullmektig
Eier av gnr. 40/6, 40/45, 40/120, Torgeir Finjord, Hornnesvegen 33 B, 6800 FØRDE Merkn: har fullmektig
Eier av gnr. 40/6, 40/45, 40/120, Harald Finjord, Sentrumsv 22, 8540 BALLANGEN
Eier av gnr. 40/7, Lilly Julianne Dypvik, Bergv 33, 8540 BALLANGEN
Eier av gnr. 40/8, Magnus Pettersen, Syrin v 3, 8540 BALLANGEN
Eier av gnr. 40/9, 40/189, 56/7, 56/9, 56/24, 56/31, 56/35, 56/37, 56/51, 56/53, 57/82, 57/90, i Nordland Landbruk Fylkesmannen, Molov 10, 8002 BODØ
Eier av gnr. 40/10, Johan Nikolay Johansen, Ballangen, 8540 BALLANGEN
Eier av gnr. 40/10, Margrethe Johansen, Slettås, 8540 BALLANGEN
Eier av gnr. 40/11, Albert Nordbakk Merkn: finner ingen opplysninger om eier
Eier av gnr. 40/13, 40/87, 40/197, 40/400, Kommune Ballangen, v/Kjell Hauge, Rådhusvn. 1, 8540 BALLANGEN
Eier av gnr. 40/14, Johan Sjøfjell, Storhaugv 12, 8540 BALLANGEN
Eier av gnr. 40/14, Marie Sjøfjell Eide, Storhaugv 16, 8540 BALLANGEN
Eier av gnr. 40/14, Ragna Helene Bryn, Storhaugv 10, 8540 BALLANGEN
Eier av gnr. 40/14, Olaf Bernt Sjøfjell, Kirkegata 16, 8516 NARVIK
Eier av gnr. 40/15, Kurt Magne Bakke, Arnes, 8540 BALLANGEN
Eier av gnr. 40/15, Karl Ole Jørgensen, Villav 48, 8516 NARVIK
Eier av gnr. 40/15, Åse Anni Ringdal, Bjerkev 15, 3175 RAMNES Merkn: har fullmektig
Eier av gnr. 40/15, Marie Johanne Andersen, Movikåsen 25, 3135 TORØD
Eier av gnr. 40/15, Atle Gunnar Bakke, Rakkevikveien 25, 3173 VEAR
Eier av gnr. 40/15, Torleif Bakke, Feiringveien 14, 3174 REVETAL Merkn: har fullmektig
Eier av gnr. 40/15, Gunvor Knudsen, Bakkeveien 5, 8540 BALLANGEN Merkn: har fullmektig
Eier av gnr. 40/15, Bjørn Einar Jørgensen, Lomv 28, 8516 NARVIK Merkn: har fullmektig
Eier av gnr. 40/16, Per Karl Simonsen, Dorgveien 32, 8520 ANKENESSTRAND
Eier av gnr. 40/19, Silja Skog, Alf A. Øverlis vei 19, 8626 MO I RANA
Eier av gnr. 40/21, Salten Skogselskap, Molovn 10, 8002 BODØ
Eier av gnr. 40/22, Dagny Marie Solheim, 8540 BALLANGEN
Eier av gnr. 40/23, Alf Ivar Eriksen, 8540 BALLANGEN
Eier av gnr. 40/25, Tore Olav Jensen Merkn: Finner ikke rett adresse
Eier av gnr. 40/25, Odd Arvid Rørvik, Framnesveien 123, 8516 NARVIK Merkn: har fullmektig
Eier av gnr. 40/25, Karin Marie Hagen, Arbeiderv 82, 8516 NARVIK Merkn: har fullmektig
Eier av gnr. 40/26, 40/101, Anders Bakkehaug, Sentrum, 8540 BALLANGEN
Eier av gnr. 40/27, 40/176, Gunnar Bakke, 8540 BALLANGEN
Eier av gnr. 40/28, 57/65, Magnar Andreassen, 8540 BALLANGEN
Eier av gnr. 40/29, Rolf Johansen, Rådhusv 2, 8540 BALLANGEN
Eier av gnr. 40/30, Conrad Storfjell, 8540 BALLANGEN
Eier av gnr. 40/31, 40/137, 40/154, 40/200, Svein Harald Bakke, 8540 BALLANGEN
Eier av gnr. 40/32, Aina Kvanmo, 8540 BALLANGEN
Eier av gnr. 40/33, Torfinn Skog, Elias Blix G 3, 8624 MO I RANA
Eier av gnr. 40/34, Karin Arntsen, Ringveien 5, 8540 BALLANGEN
Eier av gnr. 40/34, Ingrid Oline Kjøsvis, 6699 KJØRSVIKBUGEN
Eier av gnr. 40/34, Ulla Lindstrøm Åtellmann, Kveldsvägen 10, 5 tr S-146 00 Tullinge, Sverige
Eier av gnr. 40/34, Olga Angells bo, v/ Hans Tryggve Thomassen, Øvre jernbanegt. 6, 8514 NARVIK Merkn:

Ev. andre medeiere

Eier av gnr. 40/34, Fridtjof Haugens bo v/Edith Haugen Merkn: Finner ingen opplys. om adresse

Eier av gnr. 40/34, Ragnhild Østerberg, Jektveien 10, 8013 BODØ

Eier av gnr. 40/34, Arne Haugen, Solslettvn. 8 B, 8006 BODØ

Eier av gnr. 40/34, Marie Bergström, Marknadsvägen 79 S-183 34 Täby, Sverige

Eier av gnr. 40/34, Margot Berg, C/o sykehjemmet, post 3 Risfaret 12, 8372 GRAVDAL

Eier av gnr. 40/34, Olav Lorentzens bo, v/Tor-Geir Lorentzen, Leknesveien 253, 8370 LEKNES

Eier av gnr. 40/34, Laila Zakariassen, Østveien 166, 3145 TJØME

Eier av gnr. 40/34, Annfrid Freitag, Grendeveien 6, 3188 HORTEN

Eier av gnr. 40/34, Sverre Solbakk, Markstein, 7717 STEINKJER

Eier av gnr. 40/34, Leif Stavnesli, 7206 HELLANDSJØEN

Eier av gnr. 40/34, Kristian Damsberg, 6699 KJØRSVIKBUGEN

Eier av gnr. 40/34, Anne Stålkjær, 7270 DYRVIK

Eier av gnr. 40/34, Liv Pettersen Merkn: finner ingen opplysninger om eier

Eier av gnr. 40/34, Olav Lorentzens bo, v/Ludvik Lorentzen, Gulløkveien 7, 8372 GRAVDAL

Eier av gnr. 40/34, Olav Lorentzens bo, v/Lillian Ørjansen, Kvantoelv, 8413 KVITNES

Eier av gnr. 40/34, Olav Lorentzens bo, v/Olaug Lorentzen, Ole Bergs vei 30, 8373 BALLSTAD

Eier av gnr. 40/35, Ester Markussen

Merkn: finner ingen opplysninger om eier Eier av gnr. 40/39, Paul Einarsen

Merkn: Finner ingen opplysninger om eier

Eier av gnr. 40/40, Harry Håkonsen, Granli, 8540 BALLANGEN

Eier av gnr. 40/41, 40/46, Gretha Unni Arntsen, 8540 BALLANGEN Merkn: har fullmektig

Eier av gnr. 40/42, Adolv Idar Edvardsen, 8540 BALLANGEN

Eier av gnr. 40/42, Eva Petrikke Edvardsen, Ringv 10, 8540 BALLANGEN

Eier av gnr. 40/42, Dordi Edvardsen, Jerikoveien 1, 1067 OSLO

Eier av gnr. 40/96, Kjell Herulf Fosseng, Sjøbk 3, 8540 BALLANGEN

Eier av gnr. 40/99, 40/163, Arne Johannes Dypås, Bjørkåsen, 8540 BALLANGEN

Eier av gnr. 40/106, Ingvar Kristen Arntsen, 8540 BALLANGEN Merkn: har fullmektig

Eier av gnr. 40/107, 40/180, Andreas Edvardsen Merkn: finner ingen opplysninger om eier

Eier av gnr. 40/110, Oddvar Jarl Sjøfjell, Vestbakk, 8540 BALLANGEN Eier av gnr. 40/124, Andrea Finjord

Merkn: finner ingen opplysninger om eier

Eier av gnr. 40/131, Birgit Steen, Tuvollvn. 9 D, 8613 MO I RANA

Eier av gnr. 40/145, Anna Bergitte Skogvold, Skolev 6, 8540 BALLANGEN Merkn: har fullmektig

Eier av gnr. 40/148, 40/161, 57/104, Arne Johan Bakke, Bjørkåsen, 8540 BALLANGEN

Eier av gnr. 40/149, Harald Odd Steinmo, Ballangen Lille, 8540 BALLANGEN

Eier av gnr. 40/150, Janny Hågensen, Bjørkåsv 33, 8540 BALLANGEN

Eier av gnr. 40/151, Erik Pettersen, 8540 BALLANGEN

Eier av gnr. 40/156, 40/236, 40/237, Frank Arntsen, 8540 BALLANGEN

Eier av gnr. 40/158, Frode Arntsen, 8540 BALLANGEN

Eier av gnr. 40/159, Kåre Ingemar Haugland, Kirkegt. 26 a, 8516 NARVIK

Eier av gnr. 40/166, Kirsten Jorid Hansen, Haugv 17, 8540 BALLANGEN

Eier av gnr. 40/168, Jack Henrik Jakobsen, Rudly 8, 8540 BALLANGEN

Eier av gnr. 40/171, Karstein Storfjells bo, v/Bjørgfrid Malmbekk, Niels Carlsens gt 34, 1440 DRØBAK

Eier av gnr. 40/171, Karstein Storfjells bo, v/Laila Melvoll, Bergsvn. 7, 9403 HARSTAD

Eier av gnr. 40/171, Jentoft Storfjells bo Halvard Kenneth Storfjell, 8540 BALLANGEN

Eier av gnr. 40/171, Karstein Storfjells bo, v/Torbjørn Storfjell, Asbjørn Øveråsv. 14 I, 7036 TRONDHEIM

Eier av gnr. 40/171, Karstein Storfjells bo v/Ada Svensson Merkn: finner ingen opplysninger om person

Eier av gnr. 40/172, 57/39, 57/41, Solfrid Pauline Dypvik, 8540 BALLANGEN

Eier av gnr. 40/178, Anna Klara Andersen, 8540 BALLANGEN

Eier av gnr. 40/185, Johanna R Skottestad Merkn: Finner ingen opplysninger om eier

Eier av gnr. 40/201, 57/72, Svein Erik Langsett, 8540 BALLANGEN

Eier av gnr. 40/204, Ivar Fagermo, Magnus Bergs gate 7, 8516 NARVIK

Eier av gnr. 40/210, Arthur Jenssen Merkn: Finner ingen opplysninger om eier

Eier av gnr. 40/217, Lilly Kristianne Arntzen, 8540 BALLANGEN

Eier av gnr. 40/224, Bjarne Martin Pettersen Merkn: Finner ingen opplysninger om eier

Eier av gnr. 40/225, Bergfrid Pedersen Merkn: Finner ingen opplysninger om eier

Eier av gnr. 40/226, Halvard Kenneth Storfjell, 8540 BALLANGEN

Eier av gnr. 40/516, Arne Johan Johansen, Sundvejen 105, 8534 LILAND
Eier av gnr. 56/1, 56/2, SF Statskog Troms, 9321 MOEN
Eier av gnr. 56/4, 56/58, 56/59, Jan-inge Mikalsen, 8540 BALLANGEN
Eier av gnr. 56/5, Erna Olsen, 8540 BALLANGEN
Eier av gnr. 56/5, Brynjulf Paulsen, Skjomdalv-Haugbk 29, 8523 ELVEGARD
Eier av gnr. 56/6, Hildur Thomassen, Havgulsvingen 6, 8050 TVERLANDET
Eier av gnr. 56/8, Hans Anton Arntsen, Øvregård, 8540 BALLANGEN
Eier av gnr. 56/10, Ruth Källmark, Salagatan 19 B S-753 30 Uppsala, Sverige
Eier av gnr. 56/10, Dagny Sundberg, Storgatan 21 E S-735 29 Uppsala, Sverige
Eier av gnr. 56/11, Helge Bertelsen Merkn: Finner ingen opplysninger om eier
Eier av gnr. 56/12, Anita Johnsen, 8540 BALLANGEN
Eier av gnr. 56/13, 56/38, 56/47, 56/57, Ingolf Petter Kvandahl, 8540 BALLANGEN
Eier av gnr. 56/14, 56/55, Kåre Nilsen, Rugveien 47, 0679 OSLO
Merkn: har fullmakt
Eier av gnr. 56/15, Liv Nilssen, Svalbardg 30, 8610 MO I RANA
Eier av gnr. 56/16, Margit Nedberg, Åsen terrasse 1 a, 3181 HORTEN Merkn: har fullmektig
Eier av gnr. 56/16, Bernhard Østli, Ole Bulls gate 11, 3018 DRAMMEN Merkn: har fullmektig
Eier av gnr. 56/16, Sven Østli, Røykås Terrasse 111, 1476 RASTA
Eier av gnr. 56/17, Ole Brattbakk, Rødsveien 20, 3222 SANDEFJORD
Eier av gnr. 56/17, Mary Johnsen, Jakob Berg gatan 3C S-714 61 Västerås, Sverige
Eier av gnr. 56/18, 56/19, 56/25, Helge Ole Langbakk, 8540 BALLANGEN
Eier av gnr. 56/18, Ella Westerås, Kalvås, 8540 BALLANGEN
Eier av gnr. 56/18, Kasbara Nilsens bo v/Mary Ann Sommerseth Merkn: se Sigurd Johnsens bo.
Eier av gnr. 56/23, Jarl Andreas Mikalsen, Nedre Steenv 16, 8540 BALLANGEN
Eier av gnr. 56/27, May Beathe Nyheim, 8540 BALLANGEN
Eier av gnr. 56/28, Roald Andreas Johnsen, 8540 BALLANGEN
Eier av gnr. 56/32, Marvin Vesterheim, 8540 BALLANGEN
Eier av gnr. 56/33, 56/56, Jonette Johansen, Ekebergveien 1, 3070 SANDE I VESTFOLD
Eier av gnr. 56/34, Svein Johnny Karlsen, 8540 BALLANGEN
Eier av gnr. 56/36, Elise Fagerheim, 8540 BALLANGEN
Eier av gnr. 56/39, Torill Marie Jordbrek, Nesbryggveien 7 A, 3133 DUKEN
Eier av gnr. 56/39, Karin Birch Jensen, Øvre Frydendal 60, 1384 ASKER
Eier av gnr. 56/39, Ludvig Pedersens bo, v/ Reidun Pedersen, Torsløkka 10, 1385 ASKER
Eier av gnr. 56/40, Turid Berg, Kildev 1, 8540 BALLANGEN
Eier av gnr. 56/41, Aud Westgård, Viktor Baumanns vei 19 A, 7020 TRONDHEIM
Eier av gnr. 56/41, Owe Westgård, Høgbørsomt. 93 B S-77135 Ludvika, Sverige
Eier av gnr. 56/44, Magne Joakim Mikalsen, 8540 BALLANGEN
Eier av gnr. 56/45, Torunn Alise Olsen, Lensmannsstien 83, 3030 DRAMMEN Merkn: har fullmektig
Eier av gnr. 56/46, Nann Bente Palmquist, Elvefaret 21, 8515 NARVIK
Eier av gnr. 56/50, Brit Eldrid Hole, Tårnv 7, 8516 NARVIK Merkn: har fullmektig
Eier av gnr. 56/50, Siri Ellen Hagen, Villaveien 50, 8516 NARVIK Merkn: finner ingen opplysninger om eier
Eier av gnr. 56/60, Sigurd Johnsens bo, v/Pia Berg og Ståle Johnsen, Kildevn 1, 8540 BALLANGEN
Eier av gnr. 56/60, Sigurd Johnsens bo v/Mary Ann Sommerseth, 8540 BALLANGEN
Eier av gnr. 56/60, Sigurd Johnsens bo, v/Guttorm Johnsen, Fauskevåg, 9419 SØRVIK
Eier av gnr. 56/60, Sigurd Johnsens bo, v/Agnethe Johnsen, Mikkelsvn 35, 3055 KROKSTADELVA
Eier av gnr. 56/60, Sigurd Johnsens bo, v/Gunn Berit Johnsen, Kjærlighetsstien 54, 7800 NAMSOS
Eier av gnr. 56/62, Bjørg-inger Ness, Paul Holmsens V 3, 1613 FREDRIKSTAD
Eier av gnr. 56/64, Kennet Ole Andersen Merkn: Finner ikke rett adresse Merkn: har fullmektig
Eier av gnr. 56/64, Sissel Helen Grimstad, Kirkegt.14, 8514 NARVIK
Eier av gnr. 56/64, Tina Cecilie Andersen Merkn: har fullmektig
Eier av gnr. 56/64, Lars Erik Grimstad Merkn: Finner ikke rett adresse Merkn: har fullmektig
Eier av gnr. 57/1, Vigdis Ingebjørg Aronsen, 8540 BALLANGEN
Eier av gnr. 57/2, Ingfrid Hoseth, Balsnes, 8540 BALLANGEN
Eier av gnr. 57/2, Roald Alf Hoseth, Balsnes, 8540 BALLANGEN
Eier av gnr. 57/3, Solfrid Pedersen, Balsnes, 8540 BALLANGEN
Eier av gnr. 57/4, Petter Pettersen, Balsnes, 8540 BALLANGEN
Eier av gnr. 57/5, Jakob Arntsen, 8540 BALLANGEN
Eier av gnr. 57/6, Eldar Sletteng, Paladiumveien, 4629 KRISTIANSAND S

Eier av gnr. 57/7, 57/13, 57/26, Gyri Kjølstad, Åsløkkeveioen 5, 1341 SLEPENDEN
Eier av gnr. 57/7, 57/13, 57/26, Aslak Kjølstad, Reimslettveien 61 b, 8009 BODØ
Eier av gnr. 57/7, 57/13, 57/26, Eirin Kjølstad, Parkveien 5, 8516 NARVIK
Eier av gnr. 57/8, 57/51, 57/52, Elias E Eriksen, Garnv 49, 8520 ANKENESSTRAND
Eier av gnr. 57/9, 57/20, 57/36, Gudmund Sørslett, 8540 BALLANGEN
Eier av gnr. 57/9, 57/20, 57/36, Sverre Sørslett, 8540 BALLANGEN
Eier av gnr. 57/10, Kåre Ellingsen, 8540 BALLANGEN
Eier av gnr. 57/11, Hjørdis Andreassen Merkn: finner ingen opplysninger på eier
Eier av gnr. 57/11, Ragnvald Heitmann, 8540 BALLANGEN
Eier av gnr. 57/11, Ralph Johan Heitmann Merkn: finner ingen opplysninger på eier
Eier av gnr. 57/11, Bergny Ødegaard, 8540 BALLANGEN
Eier av gnr. 57/14, Jan Inge Johansen, 8540 BALLANGEN
Eier av gnr. 57/15, Gunhild Fjellheim, 8540 BALLANGEN
Eier av gnr. 57/17, Walter Rydland, Balsnes, 8540 BALLANGEN
Eier av gnr. 57/18, Kenneth Malvin Bakke, 8540 BALLANGEN
Eier av gnr. 57/19, 57/47, Bjørn Israelsen, 8540 BALLANGEN
Eier av gnr. 57/21, Arnljot Asbjørn Slettjord, 8540 BALLANGEN
Eier av gnr. 57/25, Audun Langsett, 8540 BALLANGEN
Eier av gnr. 57/27, Arthur Nordtømme, Balsnes, 8540 BALLANGEN
Eier av gnr. 57/28, 57/40, Steinar Sandbakk, Langdalsvn 16, 8520 ANKENESSTRAND
Eier av gnr. 57/28, 57/40, Elisabeth Ramstad, Langrennvn 16, 8515 NARVIK Merkn: har fullmektig
Eier av gnr. 57/28, 57/40, Synni Sørheim, Skjellvn 30, 8520 ANKENESSTRAND Merkn: har fullmektig
Eier av gnr. 57/28, 57/40, Gøril Sandbakk, Brattlivn 31 A, 8520 ANKENESSTRAND
Eier av gnr. 57/29, 57/74, Magne Idar Myrseth, 8540 BALLANGEN
Eier av gnr. 57/30, 57/113, Arnfinn Sørslett, 8540 BALLANGEN
Eier av gnr. 57/32, 57/116, Ditlef Johan Jensen, Røvik, 8200 FAUSKE
Eier av gnr. 57/32, Wanja Erica Jensen, Venset, 8200 FAUSKE
Eier av gnr. 57/33, Rakel Olsen, Ballangen alders og sykehjem, 8540 BALLANGEN Merkn: har fullmektig
Eier av gnr. 57/34, Nanny Pernille Sørslett, General Buddes g 4, 7014 TRONDHEIM
Eier av gnr. 57/37, Øivind Jakob Bakke, 8540 BALLANGEN
Eier av gnr. 57/42, 57/80, Ingrid Rydland, 8540 BALLANGEN
Eier av gnr. 57/43, Vilfred Ragnar Breivik, 8540 BALLANGEN
Eier av gnr. 57/44, 57/46, 57/61, Asbjørn Hansen Merkn: finner ikke adresse på eier
Eier av gnr. 57/44, 57/46, 57/61, Nelly Johansen, Torget, 8900 BRØNNØYSUND
Eier av gnr. 57/44, 57/46, 57/61, Pernille Marie Brekke, Olavs gate 10 C, 3188 HORTEN
Eier av gnr. 57/44, 57/46, 57/61, Alvhild Pedersen, 8543 KJELDEBOTN
Eier av gnr. 57/44, 57/46, 57/61, Johan Oddmunn Solbakken, Sandåsvn 4 A, 0956 OSLO
Eier av gnr. 57/44, 57/46, 57/61, Merethe Christin Hansen, Gunnar Bergsv 6, 8300 SVOLVÆR
Eier av gnr. 57/44, 57/46, 57/61, Ingebrigt Olsen, Strandlyvn 12, 3150 TOLVSRØD
Eier av gnr. 57/44, 57/46, 57/61, Johan Martin Hansen, Billeveien 18, 3172 VEAR
Eier av gnr. 57/45, Tor Rickard Lindahl, Balsnes, 8540 BALLANGEN
Eier av gnr. 57/49, Sigurd Garnes, 1 Tenterton ave. Sholing Southampton SO19 9HT, Great Britain
Eier av gnr. 57/50, Bente Paula Ryland Havaas, Postboks 130, 8540 BALLANGEN
Eier av gnr. 57/51, Astrid Nygård, Ballsnes, 8540 BALLANGEN Merkn: har fullmektig
Eier av gnr. 57/53, 57/71, Arne Ingeberg Olsen, 8270 DRAG
Eier av gnr. 57/54, Anne Monica Dahlberg, 8540 BALLANGEN
Eier av gnr. 57/55, Liv Reistad's bo, v/ Liv Margrethe Baltzrud, Sørbråtveien 19, 0891 OSLO
Eier av gnr. 57/55, Liv Reistad's bo, v/Alf Reistad, Kronveien 1 b, 1169 OSLO
Eier av gnr. 57/56, 57/69, Dagny Ellingsen, Tangvn 19, 8520 ANKENESSTRAND
Eier av gnr. 57/57, Berit Fossgård, 8540 BALLANGEN
Eier av gnr. 57/57, Lars Helge Fossgård, 8540 BALLANGEN
Eier av gnr. 57/58, 57/81, Roger Lindahl, Bøstrand, 8540 BALLANGEN
Eier av gnr. 57/59, Torvald Sørslett, Bergv 49, 8520 ANKENESSTRAND
Eier av gnr. 57/62, Mary Therese Fredly, 8540 BALLANGEN
Eier av gnr. 57/64, Solveig Sletteng's bo, v/Rigmor Mikalsen, Leines, 8890 LEIRFJORD
Eier av gnr. 57/64, Solveig Sletteng's bo v/Edgar Sletteng, 8540 BALLANGEN
Eier av gnr. 57/64, Solveig Sletteng's bo, v/Monrad Sletteng, Altnesveien, 8616 MO I RANA
Eier av gnr. 57/66, Laila Agnes Bergland, 8540 BALLANGEN

Eier av gnr. 57/66, Steinar Mikalsen, 8540 BALLANGEN
 Eier av gnr. 57/67, Odd Sverre Pettersen, 8540 BALLANGEN
 Eier av gnr. 57/68, Haldis Mette Antonsen, 8540 BALLANGEN
 Eier av gnr. 57/70, Elling Nilsen, Fredheimvn 20 A, 1087 OSLO
 Eier av gnr. 57/71, Tor-Magne Olsen, Åkervikvn 9, 7800 NAMSOS Merkn: har fullmektig
 Eier av gnr. 57/71, Gunvor Hansen, Punktv 1, 8516 NARVIK Merkn: har fullmektig
 Eier av gnr. 57/71, Bjørghild Jorun Rogstad, 2123 BRUVOLL
 Eier av gnr. 57/71, Reidar Olsens bo v/Tor Arne Olsen Merkn: Finner ingen opplysninger om person
 Eier av gnr. 57/73, Ann-Rigmor Mørk, 8540 BALLANGEN
 Eier av gnr. 57/75, Inger Harriet Pettersen, 8540 BALLANGEN
 Eier av gnr. 57/77, Karl Kornelius Nilsen, Kongensgate 12, 8514 NARVIK
 Eier av gnr. 57/78, Kitty Rydland Knutsen Merkn: finner ikke adresse på eier
 Eier av gnr. 57/83, Torfinn John Sørslett, 8540 BALLANGEN
 Eier av gnr. 57/84, Tordis Johanne Pedersen`s bo
 Eier av gnr. 57/87, 57/119, Sissel Sørslett, 8540 BALLANGEN
 Eier av gnr. 57/89, Margrete Vang, 8540 BALLANGEN Merkn: har fullmektig
 Eier av gnr. 57/96, Henning Paulsen Merkn: Finner ingen opplysninger om eier
 Eier av gnr. 57/97, Jens Petter Opshaug, Fjellveien 41, 8516 NARVIK
 Eier av gnr. 57/97, Lisbeth Opshaug, Stormyrv 6, 8516 NARVIK
 Eier av gnr. 57/97, Randi Opshaug, Håreksgt 85, 8514 NARVIK
 Eier av gnr. 57/97, Turid Opshaug Skjeggstad, Gamleveggen 254, 2624 LILLEHAMMER
 Eier av gnr. 57/100, Gunvor Olufine Larsen, 8540 BALLANGEN
 Eier av gnr. 57/107, Lisbeth Mensen, Øvre Torggt. 32, 2821 GJØVIK
 Eier av gnr. 57/107, Margaret Rasmussen, Krøkebærvegen 13 A, 9403 HARSTAD
 Eier av gnr. 57/107, Odd Steinar Mensen, Hestvikveien 19 b, 9411 HARSTAD
 Eier av gnr. 57/118, Turid Berg Merkn: finner ingen opplysninger om eier
 Eier av gnr. 57/118, Sonja M Grasmo, Hareveien 5, 1960 LØKEN
 Eier av gnr. 57/118, Elfrid Molund, Ringstabekkveien 60 a, 1358 JAR
 Eier av gnr. 57/168, Astrid Terese Johansen, Storhaugv 15, 8540 BALLANGEN
 Eier av gnr. 58/1, 58/3, Hermod Halvard Amundsen, 8540 BALLANGEN
 Eier av gnr. 58/2, Aasta Johanne Fagerbakk, 8540 BALLANGEN Merkn: har fullmektig
 Eier av gnr. 58/4, Solveig Johanne Hansen, Bøstrand, 8540 BALLANGEN
 Eier av gnr. 58/5, Johan Johnsen Merkn: Finner ingen opplysninger om eier
 Eier av gnr. 58/7, Mathias Kristensen, Sletta, 8540 BALLANGEN
 Eier av gnr. 58/8, Edith Skaland, Engv. 5A, 8613 MO I RANA
 Eier av gnr. 58/9, Ingrid Wilhelmine Madsen, Gabbrovegen 44, 9022 KROKELVDALEN
 Eier av gnr. 58/10, Harald Amundsen, Postboks 71, 8901 BRØNNØYSUND

Prosessfullmektig:

Hårek Vang, Humleveien 3, 8027 BODØ	Representerer Margrete Vang
Roger Henriksen, P.B 1040, 8602 MO I RANA	Representerer Silja Skog
Anton Fagerbakk, Kirkegt. 46 c, 8517 NARVIK	Representerer Aasta Johanne Fagerbakk
Ingolf Kvandak, Kalvås, 8540 BALLANGEN	Representerer Brit Eldrid Hole, Siri Ellen Hagen
Thor P.H Nilsen, Arnes, 8540 BALLANGEN	Representerer Kåre Nilsen
Odd Helge Skogvold, Skoleveien 20, 8540 BALLANGEN	Representerer Anna Bergitte Skogvold
Kai Ove Arntsen, Finnjordveien 2, 8540 BALLANGEN	Representerer Gretha Unni Arntsen, Ingvar Kristen Arntsen



**OFOTEN
JORDSKIFTERETT**

Saksnummer
3/1900-18.30

Vår referanse
127/05/lm

Vår dato
16.02.2005

Til partene i sak 3/1990
i flg. vedlagte liste -

Sak 3/1990 – Ballangen lille mfl

Saken er krevd av Salten skogselskap mfl. den 04.11.1988. Saken er krevd som fellestiltak for skogsveger, og som bruksordning for jakt og utmarksrettigheter på gnr. 40, 56, 57 og 58 i Ballangen kommune.

Partene orienteres med dette om at jordskiftedommer Lars Norum ved Salten jordskifterett i Bodø er oppnevnt som settedommer i saken. Jordskiftedommer Olav Norbakk, som tidligere styrte saken, har etter lengre tids sykdomsfravær gått av som dommer. Saken vil heretter bli administrert fra jordskiftekontoret i Bodø.

Jeg legger opp til å gjennomføre rettsmøte i saken sommeren 2005, for å få oversikt hva som er gjort i saken så langt og for å vurdere videre framdrift i saken.

Jeg ber partene gå gjennom lista over parter i saken og gi tilbakemelding til retten dersom det er feil eller mangler i partslista.

Den eksisterende lista over framlagte dokumenter i saken var ved oversendelse av saken til Bodø noe ufullstendig. Dessuten var en rekke fullmakter for enkeltmøter lagt fram som dokument i saken, noe som ikke skulle være nødvendig. Revidert dokumentliste vedlegges. Partene bes se over dokumentlista og gi tilbakemelding dersom det oppdages feil eller mangler.

Med hilsen
Ofoten jordskifterett

Lars Norum
Jordskiftedommer

Vedlegg: Partsliste og dokumentliste

Postadresse
Moloveien 12
8002 BODØ

Besøksadresse
Moloveien 12
BODØ

Telefon 75 54 79 30
Telefax 75 54 79 49
postmottak@jsr-no.no

Bank 7878 06 53670
Org.nr. 974 755 661
www.jordskifte.no

Salten jordskifterett, saksregisteret i Admin
Sak:3/1990-18.30 BALLANGEN, GNR 40, 56, 57
stigende gnr/bnr 16 Februar 2005 14:36

Partsliste sortert på

Parter:

Eier av gnr. 40/1, 40/123, Jakob Odd Steinmo, Sentrumsv 36, 8540 BALLANGEN
Eier av gnr. 40/2, 40/190, Evald Jan Hendrik Framvik, 8540 BALLANGEN
Eier av gnr. 40/2, 40/190, 40/195, Laila Kaspara Framvik, 8540 BALLANGEN
Eier av gnr. 40/3, 40/42, Magnar Johan Edvardsen, Kjeldebotnv 17, 8540 BALLANGEN
Eier av gnr. 40/4, Svein-Arne Normann, Strandveien 18, 8149 NEVERDAL
Eier av gnr. 40/4, Britt Normann, Bjørnebærv 14, 8026 BODØ
Eier av gnr. 40/4, Else Normann, Larsengv 11, 9100 KVALØYSLETTA
Eier av gnr. 40/5, Olaf Bratland, 8540 BALLANGEN
Eier av gnr. 40/6, 40/45, 40/120, Berit Margareth Finjord, Miltangen 1, 2050 JESSHEIM
Eier av gnr. 40/6, 40/45, 40/120, Torgeir Finjord, Hornesvegen 33 B, 6800 FØRDE
Eier av gnr. 40/6, 40/45, 40/120, Harald Finjord, Sentrumsv 22, 8540 BALLANGEN
Eier av gnr. 40/7, Lilly Julianne Dypvik, Bergv 33, 8540 BALLANGEN
Eier av gnr. 40/8, Magnus Pettersen, Syrin v 3, 8540 BALLANGEN
Eier av gnr. 40/9, 40/189, 56/7, 56/9, 56/24, 56/31, 56/35, 56/37, 56/51, 56/53, 57/82, 57/90, i Nordland Landbruk Fylkesmannen, Molov 10, 8002 BODØ
Eier av gnr. 40/10, Johan Nikolay Johansen, Ballangen, 8540 BALLANGEN
Eier av gnr. 40/10, Margrethe Johansen, 8540 BALLANGEN
Eier av gnr. 40/11, Albert Nordbakk
Eier av gnr. 40/13, 40/87, 40/197, 40/400, Kommune Ballangen, Rådhusvn. 1, 8540 BALLANGEN
Eier av gnr. 40/14, Johan Sjøfjell, Storhaugv 12, 8540 BALLANGEN
Eier av gnr. 40/14, Marie Sjøfjell Eide, Storhaugv 16, 8540 BALLANGEN
Eier av gnr. 40/14, Ragna Helene Bryn, Storhaugv 10, 8540 BALLANGEN
Eier av gnr. 40/14, Olaf Bernt Sjøfjell, Kirkegata 16, 8516 NARVIK
Eier av gnr. 40/15, Kurt Magne Bakke, Arnes, 8540 BALLANGEN
Eier av gnr. 40/15, Karl Ole Jørgensen, Villav 48, 8516 NARVIK
Eier av gnr. 40/15, Åse Anni Ringdal, Bjerkev 15, 3175 RAMNES
Eier av gnr. 40/15, Marie Johanne Andersen, Movikåsen 25, 3135 TORØD
Eier av gnr. 40/15, Atle Gunnar Bakke, Rakkevikveien 25, 3173 VEAR
Eier av gnr. 40/15, Torleif Bakke, Feiringveien 14, 3174 REVETAL
Eier av gnr. 40/15, Gunvor Knudsen, Bakkeveien 5, 8540 BALLANGEN
Eier av gnr. 40/15, Bjørn Einar Jørgensen, Lomv 28, 8516 NARVIK
Eier av gnr. 40/16, Per Karl Simonsen, Dorgveien 32, 8520 ANKENESSTRAND
Eier av gnr. 40/19, Silja Skog, Alf A. Øverlis vei 19, 8626 MO I RANA
Eier av gnr. 40/21, Salten Skogselskap, Molovn 10, 8002 BODØ
Eier av gnr. 40/22, Dagny Marie Solheim, 8540 BALLANGEN
Eier av gnr. 40/23, Alf Ivar Eriksen, 8540 BALLANGEN
Eier av gnr. 40/24, Torstein Langsett, 8540 BALLANGEN
Eier av gnr. 40/25, Tore Olav Jensen, 8540 BALLANGEN
Eier av gnr. 40/25, Odd Arvid Rørvik, Framnesveien 123, 8516 NARVIK
Eier av gnr. 40/25, Karin Marie Hagen, Arbeiderv 82, 8516 NARVIK
Eier av gnr. 40/26, 40/101, Anders Bakkehaug, Sentrum, 8540 BALLANGEN
Eier av gnr. 40/27, 40/176, Gunnar Bakke, 8540 BALLANGEN
Eier av gnr. 40/28, 57/65, Magnar Andreassen, 8540 BALLANGEN
Eier av gnr. 40/29, Rolf Johansen, Rådhusv 2, 8540 BALLANGEN
Eier av gnr. 40/30, Conrad Storfjell, 8540 BALLANGEN
Eier av gnr. 40/31, 40/137, 40/154, 40/200, Svein Harald Bakke, 8540 BALLANGEN
Eier av gnr. 40/32, Aina Kvanmo, 8540 BALLANGEN
Eier av gnr. 40/33, Torfinn Skog, Elias Blix G 3, 8624 MO I RANA
Eier av gnr. 40/34, Johan B Johansen, 8540 BALLANGEN
Eier av gnr. 40/34, Ingrid Oline Kjøsвик, 6699 KJØRSVIKBUGEN
Eier av gnr. 40/34, Olle Lilleström, Kveldsvägen 10, 5 tr S-146 00 Tullinge, Sverige
Eier av gnr. 40/34, Olga Angells bo, v/ Hans Tryggve Thomassen, Myrdraget, 8540 BALLANGEN
Eier av gnr. 40/34, Fridtjof Haugens bo, v/Edith Haugen, Yttersvingen 4, 8008 BODØ
Eier av gnr. 40/34, Ragnhild Østerberg, Jektveien 10, 8013 BODØ
Eier av gnr. 40/34, Arne Haugen, Solslettvn. 8 B, 8006 BODØ
Eier av gnr. 40/34, Maja Bergström, Marknadsvägen 79 S-183 34 Täby, Sverige
Eier av gnr. 40/34, Margot Berg, Ringveien 50, 8340 STAMSUND
Eier av gnr. 40/34, Olav Lorentzens bo, v/Tor-Geir Lorentzen, Leknesveien 253, 8370 LEKNES
Eier av gnr. 40/34, Laila Zakariassen, Østveien 166, 3145 TJØME
Eier av gnr. 40/34, Annfrid Freitag, Grendveien 6, 3188 HORTEN
Eier av gnr. 40/34, Sverre Solbakk, Markstein, 7717 STEINKJER

Eier av gnr. 40/34, Leif Stavnesli, 7206 HELLANDSJØEN
Eier av gnr. 40/34, Karin Damsberg, 6699 KJØRSVIKBUGEN
Eier av gnr. 40/34, Anne Ståtskjær, 7270 DYRVIK
Eier av gnr. 40/34, Liv Pettersen, Henrik Oüvréns vei 9, 7048-TRONDHEIM
Eier av gnr. 40/34, Olav Lorentzens bo, v/Ludvik Lorentzen, Gulløkveien 7, 8372 GRAVDAL
Eier av gnr. 40/34, Olav Lorentzens bo, v/Lillian Ørjansen, Kvantoelv, 8413 KVITNES
Eier av gnr. 40/34, Olav Lorentzens bo, v/Olaug Lorentzen, Ole Bergs vei 30, 8373 BALLSTAD
Eier av gnr. 40/35, Ester Markussen, Gamleveien 88 B, 1476 RASTA
Eier av gnr. 40/39, Paul Einarsen
Eier av gnr. 40/40, Harry Håkonsen, Granli, 8540 BALLANGEN
Eier av gnr. 40/41, 40/46, Gretha Unni Arntsen, 8540 BALLANGEN
Eier av gnr. 40/42, Adolv Idar Edvardsen, 8540 BALLANGEN
Eier av gnr. 40/42, Eva Petrikke Edvardsen, Ringv 10, 8540 BALLANGEN
Eier av gnr. 40/42, Dordi Edvardsen, Jerikoveien 1, 1067 OSLO
Eier av gnr. 40/96, Kjell Herulf Fosseng, Sjøbk 3, 8540 BALLANGEN
Eier av gnr. 40/99, 40/163, Arne Johannes Dypås, Bjørkåsen, 8540 BALLANGEN
Eier av gnr. 40/106, Ingvar Kristen Arntsen, 8540 BALLANGEN
Eier av gnr. 40/107, 40/180, Andreas Edvardsen
Eier av gnr. 40/110, Oddvar Jarl Sjøfjell, 8540 BALLANGEN
Eier av gnr. 40/124, Andrea Finjord
Eier av gnr. 40/131, Birgit Steen, Tuvollvn. 9 D, 8613 SELFORS
Eier av gnr. 40/145, Anna Bergitte Skogvold, Skolev 6, 8540 BALLANGEN
Eier av gnr. 40/148, 40/161, 57/104, Arne Johan Bakke, 8540 BALLANGEN
Eier av gnr. 40/149, Harald Odd Steinmo, 8540 BALLANGEN
Eier av gnr. 40/150, Janny Hågensen, Bjørkåsv 33, 8540 BALLANGEN
Eier av gnr. 40/151, Erik Pettersen, 8540 BALLANGEN
Eier av gnr. 40/156, 40/236, 40/237, Frank Arntsen, 8540 BALLANGEN
Eier av gnr. 40/158, Frode Arntsen, 8540 BALLANGEN
Eier av gnr. 40/159, Kåre Ingemar Haugland, Skolebk 6, 8520 ANKENESSTRAND
Eier av gnr. 40/166, Kirsten Jorid Hansen, Haugv 17, 8540 BALLANGEN
Eier av gnr. 40/168, Jack Henrik Jakobsen, Rudly 8, 8540 BALLANGEN
Eier av gnr. 40/171, Karstein Storfjells bo, v/Bjørnfrid Malmbekk, Vestbyvn. 94 B, 1440 DRØBAK
Eier av gnr. 40/171, Karstein Storfjells bo, v/Laila Melvoll, Bergsvn. 7, 9403 HARSTAD
Eier av gnr. 40/171, Jentoft Storfjells bo Halvard Kenneth Storfjell, 8540 BALLANGEN
Eier av gnr. 40/171, Karstein Storfjells bo, v/Torbjørn Storfjell, Asbjørn Øveråsv. 14 I, 7036 TRONDHEIM
Eier av gnr. 40/171, Karstein Storfjells bo, v/Ada Svensson, Tallgatan 5, S-302 44 Halmstad, Sverige
Eier av gnr. 40/172, 57/39, 57/41, Solfrid Pauline Dypvik, Fossummerget 52, 0983 OSLO
Eier av gnr. 40/178, Anna Klara Andersen, 8540 BALLANGEN
Eier av gnr. 40/185, Johanna R Skottestad
Eier av gnr. 40/201, 57/72, Svein Erik Langsett, 8540 BALLANGEN
Eier av gnr. 40/204, Ivar Fagermo, Magnus Bergs gate 7, 8516 NARVIK
Eier av gnr. 40/210, Arthur Jenssen
Eier av gnr. 40/217, Lilly Kristianne Arntzen, 8540 BALLANGEN
Eier av gnr. 40/224, Bjarne Martin Pettersen
Eier av gnr. 40/225, Bergfrid Pedersen
Eier av gnr. 40/226, Halvard Kenneth Storfjell, 8540 BALLANGEN
Eier av gnr. 40/516, Arne Johan Johansen, Sundveien 105, 8534 LILAND
Eier av gnr. 56/1, 56/2, Sf Statskog, Th Sommerschildsg 5, 7800 NAMSOS
Eier av gnr. 56/4, 56/58, 56/59, Jan-inge Mikalsen, 8540 BALLANGEN
Eier av gnr. 56/5, Erna Olsen, 8540 BALLANGEN
Eier av gnr. 56/5, Brynjulf Paulsen, Skjomdalv-Haugbk 29, 8523 ELVEGARD
Eier av gnr. 56/6, Hildur Thomassen, Havgulsvingen 6, 8050 TVERLANDET
Eier av gnr. 56/8, Ellen Amanda Østli
Eier av gnr. 56/10, Ruth Källmark, Salagatan 19 B S-753 30 Uppsala, Sverige
Eier av gnr. 56/10, Dagny Sundberg, Storgatan 21 E S-735 29 Uppsala, Sverige
Eier av gnr. 56/11, Helge Bertelsen, Tiriltunga 60, 1259 OSLO
Eier av gnr. 56/12, Anita Johnsen, 8540 BALLANGEN
Eier av gnr. 56/13, 56/38, 56/47, 56/57, Ingolf Petter Kvandahl, 8540 BALLANGEN
Eier av gnr. 56/14, 56/55, Kåre Nilsen, Rugveien 47, 0679 OSLO
Eier av gnr. 56/15, Liv Nilssen, Svalbardg 30, 8610 GRUBHEI
Eier av gnr. 56/16, Margit Nedberg, Øvre Keisermark 16, 3191 HORTEN
Eier av gnr. 56/16, Bernhard Østli, Ole Bulls gate 11, 3018 DRAMMEN
Eier av gnr. 56/16, Sven Østli, Røykås Terrasse 111, 1476 RASTA
Eier av gnr. 56/17, Ole Brattbakk, Rødsveien 20, 3222 SANDEFJORD
Eier av gnr. 56/17, Mary Johnsen, Jakob Berg gatan 3C S-714 61 Västerås, Sverige

Eier av gnr. 56/18, 56/19, 56/25, Helge Ole Langbakk, 8540 BALLANGEN
Eier av gnr. 56/18, Ella Westerås, Kalvås, 8540 BALLANGEN
Eier av gnr. 56/18, Kasbara Nilsens bo v/Mary Ann Sommerseth, 8540 BALLANGEN
Eier av gnr. 56/23, Jarl Andreas Mikalsen, Nedre Steenv.16, 8540 BALLANGEN
Eier av gnr. 56/27, May Beathe Nyheim, 8540 BALLANGEN
Eier av gnr. 56/28, Roald Andreas Johnsen, 8540 BALLANGEN
Eier av gnr. 56/32, Marvin Vesterheim, 8540 BALLANGEN
Eier av gnr. 56/33, 56/56, Jonette Johansen, Ekebergveien 1, 3070 SANDE I VESTFOLD
Eier av gnr. 56/34, Svein Johnny Karlsen, 8540 BALLANGEN
Eier av gnr. 56/36, Elise Fagerheim, 8540 BALLANGEN
Eier av gnr. 56/39, Torill Marie Jordbrek, Nesbryggveien 7 A, 3133 DUKEN
Eier av gnr. 56/39, Karin Birch Jensen, Øvre Frydendal 60, 1384 ASKER
Eier av gnr. 56/39, Ludvig Pedersens bo, v/ Reidun Pedersen, Torsløkka 10, 1385 ASKER
Eier av gnr. 56/40, Turid Berg, Kildev 1, 8540 BALLANGEN
Eier av gnr. 56/41, Aud Westgård, Viktor Baumanns vei 19 A, 7020 TRONDHEIM
Eier av gnr. 56/41, Owe Westgård, Dianavägen 45 S-771 42 Ludvika, Sverige
Eier av gnr. 56/44, Magne Joakim Mikalsen, 8540 BALLANGEN
Eier av gnr. 56/45, Torunn Alise Olsen, Lensmannsstien 83, 3030 DRAMMEN
Eier av gnr. 56/46, Nann Bente Palmquist, Elvefaret 21, 8515 NARVIK
Eier av gnr. 56/50, Brit Eldrid Hole, Tårnv 7, 8516 NARVIK
Eier av gnr. 56/50, Siri Ellen Hagen, Villav 50, 8516 NARVIK
Eier av gnr. 56/60, Sigurd Johnsens bo, v/Pia Berg Johnsen, Kildevn 1, 8540 BALLANGEN
Eier av gnr. 56/60, Sigurd Johnsens bo, v/Ståle Johnsen, Kildevn 1, 8540 BALLANGEN
Eier av gnr. 56/60, Sigurd Johnsens bo v/Mary Ann Sommerseth, 8540 BALLANGEN
Eier av gnr. 56/60, Sigurd Johnsens bo, v/Guttorm Johnsen, Fauskevåg, 9419 SØRVIK
Eier av gnr. 56/60, Sigurd Johnsens bo, v/Agnethe Johnsen, Mikkelsvn 35, 3055 KROKSTADELVA
Eier av gnr. 56/60, Sigurd Johnsens bo, v/Gunn Berit Johnsen, Rådyrvn 7 B, 7800 NAMSOS
Eier av gnr. 56/62, Bjørg-inger Ness, Paul Holmsens V 3, 1613 FREDRIKSTAD
Eier av gnr. 56/64, Kennet Ole Andersen, Håreksgt. 66, 8514 NARVIK
Eier av gnr. 56/64, Sissel Helen Grimstad, Kirkegt.14, 8514 NARVIK
Eier av gnr. 56/64, Tina Cecilie Andersen, 8540 BALLANGEN
Eier av gnr. 56/64, Lars Erik Grimstad, Tiurv 22, 8516 NARVIK
Eier av gnr. 57/1, Vigdis Ingebjørg Aronsen, 8540 BALLANGEN
Eier av gnr. 57/2, Ingfrid Hoseth, Balsnes, 8540 BALLANGEN
Eier av gnr. 57/2, Roald Alf Hoseth, Balsnes, 8540 BALLANGEN
Eier av gnr. 57/3, Solfrid Pedersen, Balsnes, 8540 BALLANGEN
Eier av gnr. 57/4, Petter Pettersen, Balsnes, 8540 BALLANGEN
Eier av gnr. 57/5, Jakob Arntsen, 8540 BALLANGEN
Eier av gnr. 57/6, Eldar Sletteng, Paladiumveien, 4629 KRISTIANSAND S
Eier av gnr. 57/7, 57/13, 57/26, Gyri Kjølstad, Åsløkkeveioen 5, 1341 SLEPENDEN
Eier av gnr. 57/7, 57/13, 57/26, Aslak Kjølstad, Reinslettveien 61 b, 8009 BODØ
Eier av gnr. 57/7, 57/13, 57/26, Eirin Kjølstad, Parkveien 5, 8516 NARVIK
Eier av gnr. 57/8, 57/51, 57/52, Elias E Eriksen, Garnv 49, 8520 ANKENESSTRAND
Eier av gnr. 57/9, 57/20, 57/36, Gudmund Sørslett, 8540 BALLANGEN
Eier av gnr. 57/9, 57/20, 57/36, Sverre Sørslett, 8540 BALLANGEN
Eier av gnr. 57/10, Kåre Ellingsen, 8540 BALLANGEN
Eier av gnr. 57/11, Hjørdis Andreassen, Enebakkveien 170, 0680 OSLO
Eier av gnr. 57/11, Ragnvald Heitmann, 8540 BALLANGEN
Eier av gnr. 57/11, Ralph Johan Heitmann, Kirkeveien 25, 1400 SKI
Eier av gnr. 57/11, Bergny Ødegaard, 8540 BALLANGEN
Eier av gnr. 57/14, Jan Inge Johansen, 8540 BALLANGEN
Eier av gnr. 57/15, Gunhild Fjellheim, 8540 BALLANGEN
Eier av gnr. 57/17, Ole Rydland, Balnes, 8540 BALLANGEN
Eier av gnr. 57/18, Kenneth Malvin Bakke, 8540 BALLANGEN
Eier av gnr. 57/19, 57/47, Bjørn Israelsen, 8540 BALLANGEN
Eier av gnr. 57/21, Arnljot Asbjørn Slettjord, 8540 BALLANGEN
Eier av gnr. 57/25, Audun Langsett, 8540 BALLANGEN
Eier av gnr. 57/27, Arthur Nordtømme, Balsnes, 8540 BALLANGEN
Eier av gnr. 57/28, 57/40, Steinar Sandbakk, Langdalsvn 16, 8520 ANKENESSTRAND
Eier av gnr. 57/28, 57/40, Elisabeth Ramstad, Langrennvn 16, 8515 NARVIK
Eier av gnr. 57/28, 57/40, Synni Sørheim, Skjellvn 16, 8520 ANKENESSTRAND
Eier av gnr. 57/28, 57/40, Gøril Sandbakk, Brattlivn 31 A, 8520 ANKENESSTRAND
Eier av gnr. 57/29, 57/74, Magne Idar Myrseth, 8540 BALLANGEN
Eier av gnr. 57/30, 57/113, Arnfinn Sørslett, 8540 BALLANGEN
Eier av gnr. 57/32, 57/116, Ditlef Johan Jensen, Røvik, 8200 FAUSKE

Eier av gnr. 57/32, Wanja Erica Jensen, Venset, 8200 FAUSKE
Eier av gnr. 57/33, Rakel Olsen, 8540 BALLANGEN
Eier av gnr. 57/34, Nanny Pernille Sørslett, General Buddes g 4, 7014 TRONDHEIM
Eier av gnr. 57/37, Øivind Jakob Bakke, 8540 BALLANGEN
Eier av gnr. 57/42, 57/80, Ingrid Rydland, 8540 BALLANGEN
Eier av gnr. 57/43, Vilfred Ragnar Breivik, 8540 BALLANGEN
Eier av gnr. 57/44, 57/46, 57/61, Asbjørn Hansen, Måkeveien 4 a, 3112 TØNSBERG
Eier av gnr. 57/44, 57/46, 57/61, Nelly Johansen, Torget, 8900 BRØNNØYSUND
Eier av gnr. 57/44, 57/46, 57/61, Alvhild Pedersen, 8543 KJELDEBOTN
Eier av gnr. 57/44, 57/46, 57/61, Johan Oddmunn Solbakken, Sandåsvn 4 A, 0956 OSLO
Eier av gnr. 57/44, 57/46, 57/61, Merethe Christin Hansen, Gunnar Bergsv 6, 8300 SVOLVÆR
Eier av gnr. 57/44, 57/46, 57/61, Ingebrigt Olsen, Strandlyvn 12, 3150 TOLVSRØD
Eier av gnr. 57/44, 57/46, 57/61, Johan Martin Hansen, Billeveien 18, 3172 VEAR
Eier av gnr. 57/45, Tor Rickard Lindahl, Balsnes, 8540 BALLANGEN
Eier av gnr. 57/46, 57/61, Pernille Marie Brekke, Olavs gate 10 C, 3188 HORTEN
Eier av gnr. 57/49, Sigurd Garnes, 1 Tenterton ave. Sholing Southampton SO19 9HT, Great Britain
Eier av gnr. 57/50, Bente Paula Ryland Havaas, Postboks 130, 8540 BALLANGEN
Eier av gnr. 57/53, 57/71, Arne Ingeberg Olsen, 8275 STORJORD I TYSFJORD
Eier av gnr. 57/54, Anne Monica Dahlberg, 8540 BALLANGEN
Eier av gnr. 57/55, Liv Reistad's bo, v/ Liv Margrethe Baltzrud, Sørbråtveien 19, 0891 OSLO
Eier av gnr. 57/55, Liv Reistad's bo, v/Alf Reistad, Kronveien 1 b, 1169 OSLO
Eier av gnr. 57/56, 57/69, Dagny Ellingsen, Tangvn 19, 8520 ANKENESSTRAND
Eier av gnr. 57/57, Berit Fossgård, 8540 BALLANGEN
Eier av gnr. 57/57, Lars Helge Fossgård, 8540 BALLANGEN
Eier av gnr. 57/58, 57/81, Edmund Gunnar Engh, 8540 BALLANGEN
Eier av gnr. 57/59, Torvald Sørslett, Bergv 49, 8520 ANKENESSTRAND
Eier av gnr. 57/62, Mary Therese Fredly, 8540 BALLANGEN
Eier av gnr. 57/64, Solveig Sletteng's bo, v/Rigmor Mikalsen, Leines, 8890 LEIRFJORD
Eier av gnr. 57/64, Solveig Sletteng's bo v/Edgar Sletteng, 8540 BALLANGEN
Eier av gnr. 57/64, Solveig Sletteng's bo, v/Monrad Sletteng, Alternesveien, 8616 BÅSMOEN
Eier av gnr. 57/66, Laila Agnes Bergland, 8540 BALLANGEN
Eier av gnr. 57/66, Steinar Mikalsen, 8540 BALLANGEN
Eier av gnr. 57/67, Odd Sverre Pettersen, 8540 BALLANGEN
Eier av gnr. 57/68, Haldis Mette Antonsen, 8540 BALLANGEN
Eier av gnr. 57/70, Elling Nilsen, Fredheimvn 20 A, 0979 OSLO
Eier av gnr. 57/71, Tor-Magne Olsen, Åkervikvegen 9, 7800 NAMSOS
Eier av gnr. 57/71, Gunvor Hansen, Punkt v 1, 8516 NARVIK
Eier av gnr. 57/71, Bjørghild Jorun Rogstad, 2120 SAGSTUA
Eier av gnr. 57/71, Reidar Olsens bo v/Tor Arne Olsen, 1592 VÅLER I ØSTFOLD
Eier av gnr. 57/73, Ann-Rigmor Mørk, 8540 BALLANGEN
Eier av gnr. 57/75, Inger Harriet Pettersen, 8540 BALLANGEN
Eier av gnr. 57/77, Karl Kornelius Nilsen, Kongensgate 12, 8514 NARVIK
Eier av gnr. 57/78, Kitty Rydland Knutsen, Galnåsmyra 37 A, 8022 BODØ
Eier av gnr. 57/83, Torfinn John Sørslett, 8540 BALLANGEN
Eier av gnr. 57/84, Tordis Johanne Pedersen's bo
Eier av gnr. 57/87, 57/119, Sissel Sørslett, 8540 BALLANGEN
Eier av gnr. 57/89, Margrete Vang, 8540 BALLANGEN
Eier av gnr. 57/96, Henning Paulsen
Eier av gnr. 57/97, Jens Petter Opshaug, Håreksgt 85, 8514 NARVIK
Eier av gnr. 57/97, Lisbeth Opshaug, Stormyrv 6, 8516 NARVIK
Eier av gnr. 57/97, Randi Opshaug, Håreksgt 85, 8514 NARVIK
Eier av gnr. 57/97, Turid Opshaug Skjeggstad, Gamlevegen 254, 2624 LILLEHAMMER
Eier av gnr. 57/100, Gunvor Olufine Larsen, 8540 BALLANGEN
Eier av gnr. 57/107, Lisbeth Mensen, Øvre Torggt. 32, 2821 GJØVIK
Eier av gnr. 57/107, Margaret Rasmussen, Krøkebærvegen 13 A, 9403 HARSTAD
Eier av gnr. 57/107, Odd Steinar Mensen, Samangt. 36, 9403 HARSTAD
Eier av gnr. 57/118, Halfrid O K Molund, Magnus Bergs G 14 A, 8516 NARVIK
Eier av gnr. 57/168, Astrid Terese Johansen, Storhaugv 15, 8540 BALLANGEN
Eier av gnr. 58/1, 58/3, Hermod Halvard Amundsen, 8540 BALLANGEN
Eier av gnr. 58/2, Aasta Johanne Fagerbakk, 8540 BALLANGEN
Eier av gnr. 58/4, Solveig Johanne Hansen, Bøstrand, 8540 BALLANGEN
Eier av gnr. 58/5, Johan Johnsen
Eier av gnr. 58/7, Gerd Rognsaa, Skrivervn 8, 8010 BODØ
Eier av gnr. 58/8, Edith Skaland, Engv. 5A, 8613 SELFORS

Eier av gnr. 58/9, Ingrid Wilhelmine Madsen, Gabbrovegen 44, 9022 KROKELVDALEN
Eier av gnr. 58/10, Harald Amundsen, Røsslyngv. 9, 8900 BRØNNØYSUND

Prosessfullmektig:

Tor Strand, 8520 ANKENESSTRAND

Representerer Brynjulf Paulsen, Ellen Amanda Østli, Anita Johnsen, Kåre Nilsen, Sven Østli, Bernhard Østli, Ole Brattbakk, Mary Johnsen, Helge Ole Langbakk, Jarl Andreas Mikalsen, Roald Andreas Johnsen, Marvin Vesterheim, Ingolf Petter

Kvandahl, Karin Birch Jensen, Magne Joakim Mikalsen, Jan-inge Mikalsen, Jonette Johansen

Meddommere:

Asmund Løvold, E-6 38, 8520 ANKENESSTRAND

Oddvar Liljebakk, Sjomenvn. - Kongsb. 79, 8520 ANKENESSTRAND

Varameddommere:

Harald Lengenæs, Sjomenvn.-Kongsbakk 18, 8520 ANKENESSTRAND

Svein Lindgren, Sjomenvn. - Elvegård 138, 8520 ANKENESSTRAND

Revidert dokumentliste

- Dok. 1 Krav om jordskiftesak fra Salten Skogsepskap mfl., krav om vegplan for Kråfjell og bruksordning for jakt og utmarksrettigheter, datert 04.11.1988.
- Dok. 2 Melding til partene om innkommet krav om jordskiftesak, datert 25.04.1990.
- Dok. 3 Brev fra Ludvig Pedersen m.fl., dat. 21.04.1992
- Dok. 4 Brev fra Jonette Andreassen, datert 24.04.1992
- Dok. 5 Fullmakt fra Salten Skogselskap v/sekretær Erik Stenhammer til Kristian Punsvik, dat. 27.04.1992, samt en opplisting av punkter som ønskes behandlet i jordskiftesaken.
- Dok. 6 Rettsbok fra saksforberedende møter i saken, 27. – 30. april 1992.
- Dok. 7 Områdeplan for Kalvåsen – Ballnes, forslag til skogsvegløsning. Rapport utarbeidet av skogbruksstudenter ved NLH, høsten 1995.
- Dok. 8 Prosesskriv fra Roald Johnsen mfl. v/adv. Tor J. Strand, datert 15.04.1997, vedheftet 8 bilag.
- Dok. 9 Innkalling til rettsmøte i saken 13.05.1997, datert 11.04.1997.
- Dok. 10 Brev fra Harald Steinmo, datert 03.05.1997.
- Dok. 11 Innkalling til rettsmøte i saken 26.08.1997, dat. 23.07.1997.
- Dok. 12 Brev fra Bernhard Østli, dat. 28.07.1997
- Dok. 13 Brev fra Svern Østli, dat. 28.07.1997
- Dok. 14 Brev fra Ole Brattbakk, dat. 31.07.1997
- Dok. 15 Brev fra Roald A. Johnsen og Odd Kristen Olsen, datert 08.08.1997.
- Dok. 16 Brev fra Dagny Sundberg og Ruth Källmark, datert 09.08.1997.
- Dok. 17 Brev fra Thor Nilsen og Marvin Vesterheim, datert 11.08.1997.
- Dok. 18 Brev fra Haafjeldets venner, datert 21.08.1997.
- Dok. 19 Brev fra Gunvor Hansen m.fl., datert 01.09.1997.
- Dok. 20 Brev fra Kåre M. B.Nilsen, datert 02.01.1998
- Dok. 21 Brev fra vegkomiteen i grunneierlaget v/formann Bjørn Israelsen, datert 27.01.1998.
- Dok. 22 Brev fra Kalvås Grunneierlag v/formann Roald Johnsen, datert 27.03.1998, vedlagt kart med alternativt forslag til veger på gnr. 56.
- Dok. 23 Brev fra Margrete Vang, datert 03.04.1998, vedlagt kartutsnitt.
- Dok. 24 Brev fra Anita Johnsen, datert 20.04.1998.
- Dok. 25 Brev fra Aud Carlsen og Ove Westgård, datert 29.04.1998.
- Dok. 26 Brev fra Ingeborg Bruksås, Jarl Mikalsen og Magne Mikalsen, datert 22.05.1998.
- Dok. 27 Brev (fax) fra Solfrid Dypvik, datert 26.05.1998.
- Dok. 28 Brev fra Marvin Vesterheim, dat. 27.05.1998, vedlagt bestandsliste for gnr. 56, bnr. 32.
- Dok. 29 Brev fra Edgar Hesjeli, datert 02.06.1998.
- Dok. 30 Innkalling til rettsmøte 03.06.1998, datert 04.05.1998.
- Dok. 31 Brev fra Helge Bertelsen, datert 15.06.1998
- Dok. 32 Brev fra Kalvåsen grunneierlag, vegkomiteen, datert 12.08.1998.

- Dok. 33 Brev fra Ofoten jordskifterett til Fylkesmannen i Nordland, Landbruksavd., seksjon-skogbruk v/Frank Grindstad, datert 25.02.2002, vedlagt 4 kartutsnitt med forslag til vegtraseer.
- Dok. 34 Brev fra Fylkesmannen i Nordland, Landbruksavd., seksjon skogbruk v/Frank Grindstad, datert 25.02.2002.
- Dok. 35 Innkalling til rettsmøte i saken den 18.06.2002, datert 23.05.2002, vedlagt 4 kartutsnitt med forslag til vegtraseer.
- Dok. 36 Brev fra Helge Berthelsen, datert 27.05.2002.
- Dok. 37 Brev fra Kåre Nilsen, datert 02.01.1998.
- Dok. 38 Brev fra Hårek M. Vang, datert 18.06.2002.
- Dok. 39 Brev fra Kalvås grunneierlag, datert 17.06.2002, vedlagt 4 kartutsnitt med påtegninger..
- Dok. 40 Brev fra Roald A. Johnsen og Odd Kristen Olsen, datert 08.08.1997, med tilføyelser datert 18.06.2002.
- Dok. 41 Brev fra Ofoten og Sør-Troms jordskifterett der jordskiftedommer Lars Norum oppnevnes som settedommer i sak 3/1990 – 18.30, datert 04.02.2005.
- Dok. 42
- Dok. 43
- Dok. 44
- Dok. 45

Gnr:	Bnr:	Navn:
40	47	
40	48	
40	49	
40	50	
40	51	Veronika Blokhus m/ flere
40	52	Ball. Kommune
40	53	Ball. Kommune
40	54	Jacob Johansen
40	55	Torfinn Skog
40	56	Gretha Arntsen
40	57	Andrea Finjord
40	58	Petter Petersen
40	59	Jacob Steinmo
40	60	Ester Vaule
40	61	Torfinn Skog
40	62	Edbjørn Fjellheim
40	63	Jan-Harald Skjellnes
40	64	Turid Larsen
40	65	Torfinn Skog
40	66	Jan-Harald Skjellnes
40	67	Edbjørn Fjellheim
40	68	Amanda Myklevoid m/ flere
40	69	Ball. Kommune
40	70	Staten
40	71	Edbjørn Fjellheim
40	72	q
40	73	Ball. Kommune
40	74	Ball. Kommune
40	75	Ball. Samvirke lag
40	76	Petrikke Johansen
40	77	Lions Clubb Ball.
40	78	Ball. Kommune
40	79	Ball. Kommune
40	80	Ball. Kommune
40	81	Arild Johansen
40	82	Frid Grønli
40	83	Ball. KFUM / KFUK
40	84	Thora Paulsen
40	85	Hans Trygve Thomassen
40	86	Turid Larsen
40	87	Ball. Kommune
40	88	Arnhild Moldestad
40	89	Svein-Arild Paulsen
40	90	Ball. Kommune
40	91	Geir Sørlev
40	92	Jentoft Johansen

Gnr:	Bnr:	Navn:
40	1	Jacob Steinmo
40	2	Evald Framvik
40	3	Magnar Edvardsen
40	4	Svein Arne Normann m/ flere
40	5	Olaf Bratland
40	6	Harald Finjord m/ flere
40	7	Lilly Dypvik
40	8	Magnus Petersen
40	9	Staten
40	10	Margrethe Johansen m/ flere
40	11	Albert Norbakk
40	12	Ball. Kommune
40	13	Ball. Kommune
40	14	Johan Sjøfjell m/ flere
40	15	Torleif Bakke m/ flere
40	16	Tom Simonsen
40	17	Johan Petersen
40	18	Oddvar Grønli
40	19	Silja Skog
40	20	Thorsteinen a/s
40	21	Salten Skogselskap
40	22	Dagny Solheim
40	23	Alf-Ivar Eriksen
40	24	Edvard Johansen
40	25	Odd Rørvik m/ flere
40	26	Anders Bakkehaug
40	27	Gunnar Bakke
40	28	Magnar Andreassen
40	29	Rolf Johansen
40	30	Conrad Storfjell
40	31	Svein Bakke
40	32	Aina Kvanmo
40	33	Torfinn Skog
40	34	Olga Angel m/ flere
40	35	Esther Markussen
40	36	Coop Ofoten
40	37	Thorsteinen a/s
40	38	Borealis Eiendom
40	39	Paul Einarsen
40	40	Harry Håkonsen
40	41	Gretha Arntsen
40	42	Eva Edvardsen m/ flere
40	43	Ball. Kommune
40	44	Industridepartementet
40	45	Harald Finjord m/ flere
40	46	Gretha Arntsen

Gnr:	Bnr:	Navn:
40	40	Vigdís Fagerli
40	140	Svein Normann m/ flere
40	141	Johan Johansen
40	142	
40	143	
40	144	Rolf Nergård m/ flere
40	145	Anna Skogvold
40	146	Ball.Komm./Knut A.Isaksen
40	147	Tore Eriksen
40	148	Arne Bakke
40	149	Harald Steinmo
40	150	Janny Hågensen
40	151	Erik Pettersen
40	152	Odd Skogvold
40	153	Paul Pedersen
40	154	Svein Bakke
40	155	Unni Mathisen
40	156	Frank Arntsen
40	157	Erling Martinussen
40	158	Frode Arntsen
40	159	Kåre Haugland m/ flere
40	160	Dag Erik Løvslett
40	161	Arne Bakke
40	162	Rudolf Andersen
40	163	Arne Dypås
40	164	Guri Thorsteinssen
40	165	Torhill Israelsen
40	166	Kirsten Hansen
40	167	Bjørn Israelsen
40	168	Jack Jacobsen
40	169	Hans Trygve Thomassen
40	170	Hemming Myhre
40	171	Karstein Storfjell
40	172	Solfriid Dypvik
40	173	Peter Nordin
40	174	Henrik Jenssen
40	175	Ball. Kommune
40	176	Gunnar Bakke
40	177	Frid Grønli
40	178	Anna Klara Andersen
40	179	Erling Gaski
40	180	Andreas Edvardsen
40	181	Johanna Skottestad
40	182	Sara Johansen
40	183	Alma Johansen
40	184	Inga Johansen

Gnr:	Bnr:	Navn:
40	93	Malene Hansen m/ flere
40	94	Rudolf Andersen
40	95	Tom Johansen
40	96	Kjell Fosseng
40	97	Rolf Johansen
40	98	Rune Karlsen
40	99	Arne Dypås
40	100	Edbjørn Fjellheim
40	101	Anders Bakkehaug
40	102	Barly Pedersen m/ flere
40	103	Charlotte Jentoftsen
40	104	Irene Jensen
40	105	Kirkekomite for fors.hus
40	106	Ingvar Arntsen
40	107	Andreas Edvardsen
40	108	Magnhild Normann m/ flere
40	109	
40	110	Oddvar Sjøfjell
40	111	Nelly Bruksås
40	112	Simon Thorsteinssen
40	113	Edbjørn Fjellheim
40	114	Hjørdis Furr
40	115	Hilde Karlsen
40	116	Olaf Johansen
40	117	Staten
40	118	Vigdís Fagerli
40	119	Hanna Dypås
40	120	Harald Fjnjord m/ flere
40	121	Anton Bergvik
40	122	Ball. Samlag
40	123	Jacob Steinmo
40	124	Andrea Finjord
40	125	Magnus Dypvik
40	126	Petter Pettersen
40	127	Karl Bakke
40	128	Ester Vaule
40	129	Gretha Arntsen
40	130	Tordis Gjovik
40	131	Steinar Steen
40	132	
40	133	
40	134	Anders Andersen
40	135	Hjørdis Furr
40	136	Elim Pinsemenigh.
40	137	Svein Bakke
40	138	Charlotte Jentoftsen

Gnr:	40	Navn:	Sigbjørn Olsen
Bnr:	231		
Gnr:	40	Navn:	Jan Amundsen m/ flere
Bnr:	232		
Gnr:	40	Navn:	Stein Stetjord
Bnr:	233		
Gnr:	40	Navn:	Arthur Steinmo
Bnr:	235		
Gnr:	40	Navn:	Frank Arntsen
Bnr:	236		
Gnr:	40	Navn:	Frank Arntsen
Bnr:	237		
Gnr:	40	Navn:	Tormod Johansen
Bnr:	238		
Gnr:	40	Navn:	Terje Storfjell m/ flere
Bnr:	239		
Gnr:	40	Navn:	Geir Selnes
Bnr:	240		
Gnr:	40	Navn:	Karl Thorsteinson
Bnr:	241		
Gnr:	40	Navn:	Hans Trygve Thomassen
Bnr:	242		
Gnr:	40	Navn:	May Erlandsen m/ flere
Bnr:	243		
Gnr:	40	Navn:	Roger Bordal
Bnr:	244		
Gnr:	40	Navn:	Leif Gunder Carlsen
Bnr:	245		
Gnr:	40	Navn:	Lilly Arntsen
Bnr:	246		
Gnr:	40	Navn:	Tore Myklevold
Bnr:	247		
Gnr:	40	Navn:	Ball. Kommune
Bnr:	248		
Gnr:	40	Navn:	Halvdan Ingvaldsen
Bnr:	249		
Gnr:	40	Navn:	Kjell Mikalsen
Bnr:	250		
Gnr:	40	Navn:	Johs. Simonsen
Bnr:	251		
Gnr:	40	Navn:	Einar Olsen
Bnr:	260		
Gnr:	40	Navn:	Inger Lise Venberg
Bnr:	261		
Gnr:	40	Navn:	Tone Heitmann
Bnr:	262		
Gnr:	40	Navn:	Aksel Johansens arv.
Bnr:	263		
Gnr:	40	Navn:	Ase Svensson
Bnr:	264		
Gnr:	40	Navn:	Arvid Nilssen
Bnr:	265		
Gnr:	40	Navn:	Ball. Kommune
Bnr:	266		
Gnr:	40	Navn:	Ball. Energi
Bnr:	267		
Gnr:	40	Navn:	Ball. Kommune
Bnr:	268		
Gnr:	40	Navn:	Margith Bakke m/ flere
Bnr:	269		
Gnr:	40	Navn:	Johan Bernitsen m/ flere
Bnr:	270		
Gnr:	40	Navn:	Johan Bernitsen m/ flere
Bnr:	271		
Gnr:	40	Navn:	Johan Bernitsen m/ flere
Bnr:	272		
Gnr:	40	Navn:	Arne Feidal
Bnr:	273		
Gnr:	40	Navn:	Leif Gunder Carlsen
Bnr:	274		
Gnr:	40	Navn:	Ball. Kommune
Bnr:	275		
Gnr:	40	Navn:	Geir Sørelv
Bnr:	276		

Gnr:	40	Navn:	Johanna Skottestad
Bnr:	185		
Gnr:	40	Navn:	Elin Svensson
Bnr:	186		
Gnr:	40	Navn:	Ann Kvanmo
Bnr:	187		
Gnr:	40	Navn:	Elm Pinsemenighet
Bnr:	188		
Gnr:	40	Navn:	Staten
Bnr:	189		
Gnr:	40	Navn:	Evald Framvik
Bnr:	190		
Gnr:	40	Navn:	Torfinn Skog
Bnr:	191		
Gnr:	40	Navn:	Harry Håkonsen
Bnr:	192		
Gnr:	40	Navn:	Johannes Steteng
Bnr:	193		
Gnr:	40	Navn:	Ball. Kommune
Bnr:	194		
Gnr:	40	Navn:	Evald Framvik
Bnr:	195		
Gnr:	40	Navn:	Elm Pinsemenighet
Bnr:	196		
Gnr:	40	Navn:	Ball. Kommune
Bnr:	197		
Gnr:	40	Navn:	Tor Arne Myreth
Bnr:	199		
Gnr:	40	Navn:	Svein Bakke
Bnr:	200		
Gnr:	40	Navn:	Svein Erik Langsett
Bnr:	201		
Gnr:	40	Navn:	Hilmar Aarfløy m/ flere
Bnr:	202		
Gnr:	40	Navn:	Anna Andersen
Bnr:	203		
Gnr:	40	Navn:	Ivar Fagermo
Bnr:	204		
Gnr:	40	Navn:	Kaia Paulsen
Bnr:	205		
Gnr:	40	Navn:	Johannes Steteng
Bnr:	206		
Gnr:	40	Navn:	Evald Framvik
Bnr:	207		
Gnr:	40	Navn:	Odd Tore Grønli
Bnr:	208		
Gnr:	40	Navn:	Arthur Jenssen
Bnr:	210		
Gnr:	40	Navn:	Konrad Diedrichsen
Bnr:	211		
Gnr:	40	Navn:	Jon Israelsen
Bnr:	212		
Gnr:	40	Navn:	Harald Olsen
Bnr:	213		
Gnr:	40	Navn:	Sverre Kvanmo m/ flere
Bnr:	214		
Gnr:	40	Navn:	Bo Andersen
Bnr:	215		
Gnr:	40	Navn:	Bjørn Israelsen
Bnr:	221		
Gnr:	40	Navn:	Jorunn Solhaug
Bnr:	222		
Gnr:	40	Navn:	Odd Tore Grønli
Bnr:	223		
Gnr:	40	Navn:	Bjarne Pettersen
Bnr:	224		
Gnr:	40	Navn:	Bergfrid Pedersen
Bnr:	225		
Gnr:	40	Navn:	Halvard Storfjell
Bnr:	226		
Gnr:	40	Navn:	Marith Myklevold
Bnr:	227		
Gnr:	40	Navn:	Frid Grønli
Bnr:	228		
Gnr:	40	Navn:	Marith Myklevold
Bnr:	229		
Gnr:	40	Navn:	Kenneth Sommerset
Bnr:	230		

Gnr:	40	Bnr:	323	Navn:	Ball. Kommune
	40		324		Einar Olsen
	40		325		Ball. Kommune
	40		326		
	40		327		Reidar Samuelsen
	40		328		
	40		329		Ball. Kommune
	40		330		
	40		331		
	40		332		
	40		333		
	40		334		
	40		335		
	40		336		
	40		337		Kjell Lorentsen
	40		338		Ball. Samlag.
	40		339		Simon Thorsteinsen
	40		340		Ball. Kommune
	40		341		Ronald Sølvik
	40		342		
	40		343		Stig Nilsen m/ flere
	40		344		Karl Bakkehaug
	40		345		Ball. Kommune
	40		346		
	40		347		
	40		348		
	40		349		Peder Mossum
	40		350		Peder Mossum
	40		351		Magne Punsvik
	40		352		Odd Sverre Pettersen
	40		353		
	40		354		
	40		355		Sara Johansen m/ flere
	40		356		Ball. Kommune
	40		357		Rudolf Andersen
	40		358		Jacob Steinmo
	40		359		Reidar Samuelsen
	40		360		Arild Pulti m/ flere
	40		361		Kristi Sørvik
	40		362		Marianne Pettersen
	40		363		Jim Svensson
	40		364		Håkon Karlsen
	40		365		
	40		366		Bård Inge Hansen
	40		367		Inger Lise Ørnebak
	40		368		Odd Tore Grønli

Gnr:	40	Bnr:	277	Navn:	Tordis Gjøvik
	40		278		Ball. Kommune
	40		279		
	40		280		Kjell Lorentsen
	40		281		
	40		282		Ball. Kommune
	40		283		
	40		284		
	40		285		Ball. Komm./Trond Wikstrøm
	40		286		
	40		287		
	40		288		
	40		289		Trine Hansen
	40		290		
	40		291		
	40		292		Rolf Karlsten
	40		293		Espen Bakke
	40		294		Arne Dypås
	40		295		Henry Arntsen
	40		296		Dagfinn Thomassen
	40		297		Ball. Kommune
	40		298		Elvine Berg m/ flere
	40		299		Rudvald Sørelv
	40		300		Henry Olsen
	40		301		Henry Arntsen
	40		302		Wærner Sjøfjell
	40		303		Tordis Olsen
	40		304		Daniel Blokhus
	40		305		Hemming Myhre
	40		306		Irene Hansen
	40		307		Kador Kvanmo
	40		308		Karl Thorsteinsen
	40		309		
	40		310		Ball. Kommune
	40		311		Magnus Pettersen
	40		312		Karstein Elvegård
	40		313		Kolbjørn Johansen
	40		314		
	40		315		Geir Eriksten
	40		316		Arthur Jenssen
	40		317		Henrik Jenssen
	40		318		Johanna Skottestad
	40		319		
	40		320		Kristen Larsen m/ flere
	40		321		Geir Selnes
	40		322		

Navn:	Bnr:	Gnr:
Arnold Bruksås	415	40
Kåre Johansen m/ flere	416	40
Oddvar Grønli	417	40
OP-Ballangen	419	40
Andrea Finjord	420	40
Jacob Steinmo	421	40
Per Kristian Arntsen	422	40
Erling Tokle	423	40
Sten Berglund	424	40
Alfon Paulsen	425	40
Georg Johansen	426	40
Ball. Kommune	427	40
Ball. Kommune	428	40
Edgar Arntsen	429	40
Kai Ove Arntsen m/ flere	430	40
Jan B. Knutsen	431	40
Anita Mathisen	432	40
Gunnar Bakke	433	40
Arthur Johansen	434	40
Olaf Hansen	435	40
Olaf Hansen	436	40
Sigurd Hatland	437	40
Anton Thorsteinen	438	40
Anton Thorsteinen	439	40
Ingar Mikalsen	440	40
Ball. Energi	441	40
Edgar Hesjeli	442	40
Jarl Mikalsen	443	40
Roy Pettersen	444	40
Elvenes Transport	445	40
Per Sommerset	446	40
Måfrid Bolme	447	40
Per Sommerset	448	40
Ann Elise Pettersen	449	40
Levi Jørgensen	450	40
Olav Steinland	451	40
Marith Myklevold	452	40
Bjørge Aasberg	453	40
Paul Vistnes	454	40
Kim Børre Arntsen	455	40
Jon Solheim	456	40
Silja Skog	457	40
Jenny Bakke m/ flere	458	40
Elvenes Transport	459	40
Mary Gingsstad	460	40

Navn:	Bnr:	Gnr:
Arne Hansen	369	40
Ball. Kommune	370	40
Sonja Wick	372	40
Ball.K/Werner Nicklasson	373	40
Arnhild Moldestad	374	40
Einar Storøy	375	40
Ball. Kommune	376	40
Jentoft Johansen	377	40
Torfinn Skog	378	40
Ball.K/A.Kvandahl/R.Larsen	379	40
Ball.K/A.Kvandahl/R.Larsen	380	40
Jan Solheim	383	40
Aksel Johansen m/ flere	384	40
Harald Angel	385	40
Ball. Kommune	386	40
Martha Oppsahl	387	40
Håkon Larsen	388	40
Anne Dypvik	389	40
Marith Myklevold	391	40
Eirik Jenssen	392	40
Bjørge Elvenes	393	40
Ernst Ove Arntsen	394	40
Ann Helen Skogvold	395	40
Aif Albrigtsen	396	40
Einar Arntsen	397	40
Kjell Rambøl	398	40
Ball. Kommune	399	40
Ball. Kommune	400	40
Edvard Hoem	401	40
Nils Bakkehaug	402	40
Tone Heitmann	403	40
Remi Hansen	404	40
Richard Pettersen	405	40
Magne Eriksen	406	40
Richard Pettersen	407	40
Ball. Kommune	408	40
Marith Myklevold	409	40
Magnor Bruksås	410	40
Magnor Bruksås	411	40
Helge Hveding	412	40
Karl Bakkehaug	413	40
Olav Hoem	414	40

410
 Arntsen
 Carl-Olav

410
 Arntsen

Gnr:	40	Bnr:	507	Navn:	Sigmund Juliusen
	40		508		Anna Sjøfjell
	40		509		Harry Johansen
	40		510		Arthur Jenssen
	40		511		Elling Hansen
	40		512		Hugo Stormo
	40		513		Ben Frode Andersen/ flere
	40		514		Gerd Fjellstad
	40		515		Ball. Kommune
	40		516		Arne Johansen
	40		517		Knut Woll
	40		518		Ragna Bryn
	40		519		Tone Leitseth
	40		520		Hans Torfinn Nilsen
	40		521		Odd Arntsen
	40		522		Arthur Johansen
	40		523		Ball. Kommune
	40		524		Myklevoid & Sønner Bakeri
	40		525		Myklevoid & Sønner Bakeri
	40		526		
	40		527		Rudolf Danielsen
	40		528		Gunnar Nymo
	40		529		Ranveig Kjølstad
	40		530		Haldis Johansen
	40		531		Espen Hansen
	40		532		Eva Edvardsen
	40		533		Oddny Bakke
	40		534		Tomas Kristoffersen
	40		535		Johan Sjøfjell
	40		536		Marie Eide
	40		537		Lars Jørgensen m/ flere
	40		538		Jan Solheim
	40		539		Jacob Steinmo
	40		540		Ball. Kommune
	40		541		Oftoten Sparebank
	40		542		Inger Leitseth
	40		543		Alf Helge Mathisen
	40		544		Sigsten Johnsen
	40		545		Forsamlingshuset
	40		546		Arnold Bruksås
	40		547		Myklevoid Eiendom
	40		548		Anna Sjøfjell
	40		549		Ball. Komm/Bal-kroa
	40		550		Ball. Kommune
	40		551		Jacob Steinmo
	40		552		Ball. Komm/Røde Kors

Gnr:	40	Bnr:	461	Navn:	Håkon Karlsten
	40		462		Johanna Skottestad
	40		463		May Erlandsen
	40		464		May Ingvaldsen
	40		465		Per Nilsen
	40		466		Kjell Mikalsen
	40		467		Ball. Kommune
	40		468		Ball. Kommune
	40		469		Elvenes Transport
	40		470		Ann Elise Skogvold
	40		471		Ball. Komm/Gunnar Nymo
	40		472		Ball. Komm/Elie Olsen
	40		473		Johan Knutsen
	40		474		Ball. Komm/Johan Knutsen
	40		475		Ball. Komm/Johan Knutsen
	40		476		Gro Lorentsen
	40		477		Ball. Komm/Arild Larsen
	40		478		Ball. Komm/Kjell Skarvik
	40		479		Geir Sørlev
	40		480		Ball. Komm/Jarle B. Olsen
	40		481		Ball. Komm/O. Sommerbakk
	40		482		Ball. Komm/ Kåre Kvanmo
	40		483		Ball. Komm/Eva Edvardsen
	40		484		Ball. Komm/Harry Ødegård
	40		485		Ball. Komm/Åge Bjørkset
	40		486		Ball. Kommune
	40		487		Stein Tore Auran
	40		488		Ball. Komm/Bamæk
	40		489		Harald Kristiansen
	40		490		Yngve Sommerset
	40		491		
	40		492		Ball. Komm/Torfinn Skog
	40		493		June Svensson
	40		494		Kåre Nygård
	40		495		Henrik Jenssen
	40		496		Ball. Kommune
	40		497		Gretha Ernsten
	40		498		Anne Grethe Prestjord
	40		499		
	40		500		Arvid Hansen
	40		501		Merete Hesjeli
	40		502		Jan Danielsen
	40		503		Per Arne Elvenes
	40		504		Alf Olsen
	40		505		Rolf Løkås
	40		506		Staten

Gnr:	Bnr:	Navn:
40	600	Ola Hillestad
40	601	Roald Noreng
40	602	Per Pedersen
40	603	Eva Edvardsen m/here
40	604	Anton Solheim
40	605	Ball. Kommune
40	606	
40	607	
40	608	Ball. Industribygg
40	609	Ball. Kommune
40	610	Jack Kvanmo
40	611	
40	612	Oddveig Tverseth
40	613	Ball. Kommune
40	614	Ball. Menighet
40	615	Ball. Idrettslag
40	616	Guttorm Furuhoft
40	617	Ball. Taxi
40	618	Frode Arntsen
40	619	
40	620	Kjell Kristiansen
40	621	Ball. Eiendom
40	622	Pauline Elvenes
40	623	Ball. Kommune
40	624	Magnar Edvardsen
40	625	Gunnar Angell
40	626	
40	627	Ball. Kommune
40	628	Bjarne Mikalsen
40	629	Ball. Energi
40	630	Aldrik Steinmo
40	631	Viggo Kvanmo
40	632	
40	633	Odd Bakke
40	634	
40	635	
40	636	
40	637	Ball. Industribygg
40	638	Ottar Bakke
40	639	Ball. Vaskeri
40	640	Per Ove Bjørna
40	641	Oddmund Slättli
40	642	Bjørn Ingebrigtsen
40	643	Torgeir Skogvoll
40	644	Arne Martinsen
40	645	Benthe Martinussen

Gnr:	Bnr:	Navn:
40	553	Øyvind Aspenes m/here
40	554	Arntsen Maskinstasjon
40	555	Gerda Norbakk
40	556	
40	557	
40	558	Ball. Kommune
40	559	Torhild Sletjord
40	560	Asle Solheim
40	561	
40	562	Ottar Bakke
40	563	Marit Kjølstad
40	564	Harald Haraldsen
40	565	Oddvar Sletjord
40	567	
40	568	Ball. Industribygg
40	569	Asle Solheim
40	570	
40	571	
40	572	Hans Arntsen
40	573	Helge Stormyr
40	574	Ball. Kommune
40	575	Rasmus Amundsen
40	576	Hans Frø
40	577	
40	578	Anita Ødegård
40	579	Rolf Johansen
40	580	Ball. Kommune
40	581	Stig Liljebakk
40	582	Alf Bergsnev
40	583	Reidar Pedersen
40	584	Ball. Kommune
40	585	Solveig Sandvik
40	586	Ball. Industribygg
40	587	
40	588	
40	589	Ball. Kommune
40	590	Karl Martin Nilsen
40	591	Rolf Olav Johansen
40	592	Eva Warem
40	593	
40	594	Marie Eide
40	595	Johanna Skotestad
40	596	Roald Noreng
40	597	
40	598	Ball. Kommune
40	599	Ball. Kommune

Gnr:	40		
Bnr:	692	Ofofen Sparebank	40
Navn:	693	Jacob Steinmo	40
	694	Siri Langsett	40
	695	Kristian Langsett	40
	696	Torbjørn Langsett	40
	697	Torstein Langsett	40
	698	Roger Arntsen	40
	699		40
	700	Dag Lund	40
	701	Rakel Larsen	40
	702		40
	703	Vidar Pettersen	40
	704	Håfjelle's Venner	40

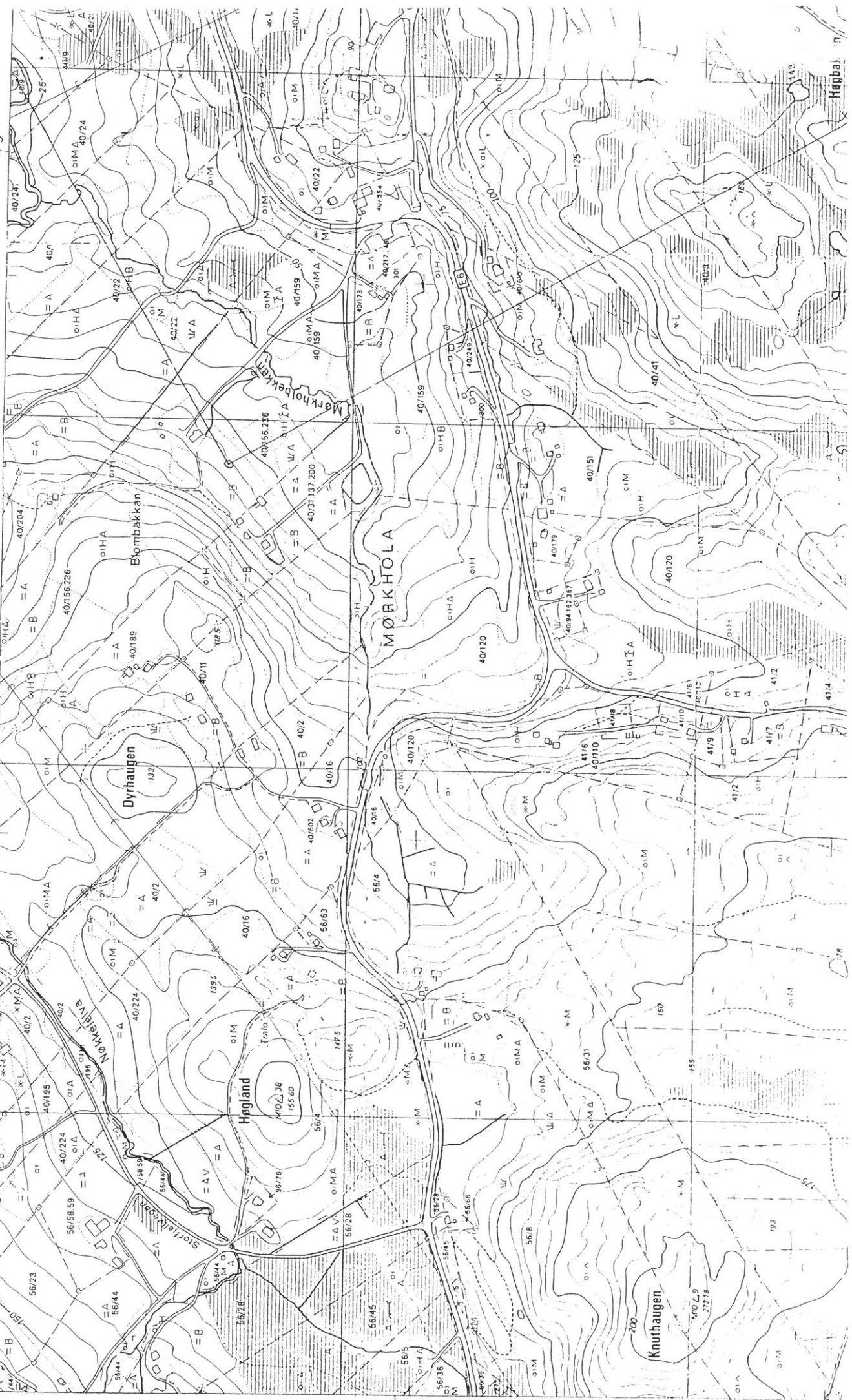
Gnr:	40		
Bnr:	646	Kåre Nygård	40
Navn:	647	Geir Israelsen	40
	648	Kay Storfjell	40
	649		40
	650		40
	651		40
	652		40
	653		40
	654	Per Simonsen	40
	655	Karl Otto Kaati	40
	656	Ball. Kommune	40
	657	Ball. Kommune	40
	658	Gretha Arntsen	40
	659	Ball. Kommune	40
	660	Ball. Kommune	40
	661	Klaus Åge Holmseth	40
	662	Ball.komm/Wenche Rystad	40
	663	Kjell Inge Mentzen	40
	664	Finn Olsen m/ flere	40
	665	Arvid Hansen	40
	666		40
	667	Balis a/s	40
	668		40
	669	Petra Schmiel	40
	670		40
	671		40
	672		40
	673		40
	674		40
	675	Jacob Steinmo	40
	676	Svein Arne Normann m/ flere	40
	677	Harald Finjord m/ flere	40
	678	Magnus Dypvik	40
	679	Ester Vaule	40
	680	Ingar Arntsen	40
	681		40
	682	Arne Bakke	40
	683	Ball. Kommune	40
	684	Ball. Energi	40
	685	Ofofen Sparebank	40
	686		40
	687	Jorid Norbakk	40
	688	Jorid Norbakk	40
	689	Jorid Norbakk	40
	690	Borealis Eiendom	40
	691		40

1:000

572

(BRATTLAND)

573



AVTALE/RETTIGHET

Etter anmodning bekrefter vi med dette at en tidligere avtale/rettighet mellom gnr. 40/120 og gnr. 56/31 om adkomstvei over gnr. 40/120 fra gammel riksvei 50 og til det nordøstlige hjørne av gnr. 56/31, fortsatt skal gjelde. Avtalen/rettigheten har vært nyttet av gnr. 56/31 i alle år.

Bekreftelsen gis i forbindelse med eventuelt salg av 56/31 til nye eiere.

8540 Ballangen, den 29. februar 1997

Til vittelighet:

Det eldste kjente skriftlige belegget for Ballangen er fra 1567 da "Oluff y Ballangenn" betalte 1/2 våg fisk i leidang (Vedl s 10).

Skattematrikkelen 1647 fører opp Jon Olsen som bruker av 1/2 våg i Lille Ballangen. Bispenn var eier (Vedl s 13).

I 1661 er Store og Lille Ballangen oppført som egne matrikkelenheter; "Stoer Balanger" hadde en bruker som svarte 1 våg i landskyld til kongen, og av "Lille Balang" svarte en bruker 1/2 våg i landskyld til biskopen - "Bispenns Fij borhold" (Vedl s 17).

Lille Ballangen er oppført med Jon Olsen som bruker i matrikkelen 1665. Garden har fått karakteristikkene "Hartfuer nogenledes tilfælde", og det ble foreslått å legge på 1/2 pund i skylda. På garden ble det sådd 1 tønne korn, og besetningen er oppgitt til 3 kyr, 1 ungnaut, 5 sauer, 4 geiter og 1 hest (Vedl s 24).

Prøvematrikkelen 1723 oppfører "Lille Balanger" med 1/2 våg skyld. Garden omtales som "Biscopens Bordholdsjord". Det var 2 oppsittere på garden. Garden lå i bakli, var utsatt for frost og var ikke så godt egnet til korndyrking. Bumarka var "ringe". Utsæden var 1 tønne blandkorn, noe som ga en avling på 2 1/2 tønne darlig blandkorn eller havre. Det ble høstet 12 lass høy som skulle gi for til 6 kyr, 2 ungte og 18 sauer. Garden hadde halvparten i en hest sammen med Store Ballangen. Skylda ble foreslått forhøyet med 12 marklag (Vedl s 27).

Hovedmatrikuleringskommissjonen beskrev Ballangen lille slik i 1820:

"No 109 Matr. No 46 Lilleballangen, af Skyld 1/2 Vog, Ofodens Kirke og Præst beneficeret, den har 3 Opsiddere. Udsæden er 5 Tønder Byg, som giver 3 Fold. Af Potatos avles 4 tdr. Kreaturholdet er 3 Heste, 10 Køer, 3 Ungnød og 60 Smaaræe. Jorden er tunglændt, og andeel af den udsadt for Nattekulde. Skoven er tilstrækkelig ikke allene til Brændsel, men der gives og Tømmerkov til Gaardens nødvendige Reparationer. Grasgangen er god. Erholdt Proportionstallet. 19." (Vedl s 46)

Den 3. juli 1844 ble grensene for "den Staten tilhørende Almindingskov Børvandet oppgitt. Blant de tilstøtende var Ballangen lille. Se under 5.2 Allmeningsbeskrivelser (Vedl s 395-398).

Ved kongeskjøre 3. april 1861 (pb M:24) ble Hans Pedersen eier av 12 marklag i Lille Ballangen tilsvarende lnr 207 for 250 spesidaler, Olaf Pettersen fikk kongeskjøre på lnr 206 av skyld 12 marklag for 250 spesidaler 11. juli 1863 (pb M:302), mens Paul Paulsen ble eier av lnr 208 for 250 spesidaler 25. november 1863 (pb M:85b).

Bnr 2 Dyrhaugen ble utskilt fra bnr 1, 3 og 6 ved skylddelingsforretning 16. september 1863 (pb L:284b). Det ble gitt slik grensebeskrivelse:

"Paa søndre Side tager Skjeldet sin Begyndelse ved Mikkelheim, hvor der er hugget X i et Birketræ ved Siden af Mørkhøleiven, hvor Skjeldet følger denne til Grændse-skjeldet med Kalvaasen, og derfra efter dette ved X indhugne i Bjerge og Trær i en nordvestlig Retning ligetil Snaufjeldet, følger langs dettes Ryg i en østlig Retning indtil en Bjergrække kaldet Grønlinakken og derfra i sydostlig Retning efter X hugne i Bjerge nedover Fjeldet indtil et ovennævnt Træ mærket X ved Mikkelshheimet." (Vedl s 393)

I herredsbeskrivelsen ifølge lov om revisjon av matrikkelen av 6. juni 1863 er det oppført 5 bruk under Lille Ballangen, lnr 206a, 206/207/208b, 207a, 208a og 208b. Garden hadde 70,5 mål åker, 69,5 mål naturlig eng og 15 mål dyrkbar jord. Det ble høstet 96 lass høy fra utslåtter, 48 lass til en verdi av 48 skilling pr lass og 48 lass til en verdi på 112 tønner. Der ble sådd 8 tønner korn og satt 23,5 tønner poteter, noe som ga en avling på 112 tønner

poteter. Krøtterall oppgis ikke. Lnr 206a fikk skylda satt ned fra 1 skylddaler 17 skilling til 4 ort 9 skilling. Nettoutbyttet av noe vedsalg oppvide at bruket var frostlendi. Lnr 206/207/208b fikk skylda satt opp fra 15 skilling til 3 ort 15 skilling. På taksten var det trukket 9 spesidaler for avstand fra sjøen uten vei. Lnr 207a og 208a fikk skylda satt ned fra 1 daler 15 skilling til 4 ort 9 skilling på hvert bruk. Noe skog for salg oppvide at bruka var frostlendi. Lnr 208b fikk skylda satt opp fra 4 skilling til 1 ort 2 skilling. På taksten ble det trukket 4 spesidaler for besværighet med vei (Vedl s 55-59).

I tiden 12. juni 1868 til 28. juni 1869 (pb N:320) ble det holdt utskifting av Ballangen lille mellom de 6 oppsitterne som hver brukte 12 marklag i gården. I rekvisisjonen av forretningen nevnes Store Ballangen, Dyrhaugen og Balsnes som tilgissende (Vedl s 399-400). Grensen i utmarka mot nabogårdene Bruksjorda, Dyrhaugen (bnr 2 av gnr 40) og Balsnes ble beskrevet:

"Linien gaar ud fra den sydvestligste Kant af Brataasen, hvor et ihugget Kryds i Fjeldet, der-fra gaar Linien i nordvestlig Retning efter flere ihuggede kryds i jordfaste Stene og Berg hen til en nedsat Sten paa nordre Side af "Brugsaaen", videre i samme retning hen til et Berg paa østre Side af "Mørkulleiven", hvor et ihugget Kryds. -

2. For Nabogaarden Dyrhaugen fremmødt Elias Olsen. Grændse mod denne Gaard fremvises ved en Delings- og Skyldsætningsforretning, udfærdiget 1863 1^{ste} Septbr. thinglæst 17^{de} Septbr. s.A., hvor Grændsen er bestemt mod bemeldte Nabogaard, - som erkjendtes av Parterne, hvorfor henvises til denne. -

For tilstødende Nabogaard Balsnes er Grændsen ved en offentlig Udskitningsforretning bestemt under 11 juni d.A., hvorfor ogsaa henvises til denne Forretning." (Vedl s 400-401)

Om grensen mot Balsnes, se under 3.2.30, der grensen beskrevet i utskiftningsforretningen begynt 8. juni 1868 er tatt inn.

Ved utskiftningen av skogteigene ble det til dels trukket grenser "op paa Snaufjeldet" (Vedl s 403-404) eller "op til Snaufjeldet" (Vedl s 405-406).

Bnr 9 Kvannmoen ble utskilt fra bnr 6 ved skylddelingsforretning 1. november 1878 (pb Q:144b). Om den fradelte parsellen heter det blant annet:

"Teigen er hel som den var Udligt til ham ved offentlig Udskitte, vi har overset den gaaet den igjennem baade paa Længst og paa tvert ligge til Snaufjeldet, og da den er indgrænset, med mærker paa alle sider ved offentlig Udskitte, behøver ikke vi at mærke paa nyl, ..." (Vedl s 416)

Bnr 4 Bakkehaug og bnr 5 Brattland ble utskilt fra bnr 3 ved skylddelingsforretning 30. september 1889 (pb U:140). For grenser mellom Bakkehaug og hovedbruket ble det vist til utskiftningsforretning sluttet 28. juni 1869, hvorefter hovedbruket ble delt i to deler. Fra Bakkehaug ble så Brattland utskilt etter følgende merker:

"Og tager sin begyndelse i Østre Ende af Rejneraasen med + i Berg og gaar i Østlig Retning til + i Berg paa nordre side af Tortenaaselven og videre i samme Retning ved Elven paa Søndre side af Mundermoen til nedsat Sten paa Nordre side af elven der

...
Hvad Havnegang angår er den Felles i Udmarken med de andre Opsiddere. Ønskes særlig til Fjelds paa den tid af Aaret da slaattene fredes." (Vedl s 418-419)

Utheim bnr 12 og Storhaug bnr 14 ble utskilt fra bnr 1 ved skylddelingsforretning 10. oktober 1896 (pb A:32b). For Storhaugs vedkommende ble det henvist til utskiftningsforretning 12. 25. juni 1869. Utheim fikk utlagt en skogteig kalt Storfjellteigen

"med grænse mod vest efter grænselinje mod BrNo 5 Bratland. Denne teig gaar fra Storfjeldberget med 33 Meters bredde til nedsat sten paa Storfjeldberget i Nordlig rætning med X i berg til nedsat Sten paa Storfjeldhøgden og videre i samme rætning og samme bredde fortsætter Teigen til Snaufjeldet." (Vedl s 420)

Ved skylddelingsforretning 16. juni 1904 (pb C:396) ble bnr 16 Sørbakken utskilt fra bnr 1. Grensene for det bruket som skulle deles, ble beskrevet slik:

"Mod Syd støder dette brug til en elv kaldet Mørkhaalelven, mod øst til Nabogaarden Nordbakken, mod vest til Gaards No 62 Brugs No 1. Kaalvaasen, mod Nord til Skaufjeldet." (Vedl s 422)

Deretter ble bruket delt ved en detaljert beskrevet linje fra "Mørkhaalelven" til snaufjellet.

Bnr 19 Skog ble utskilt fra bnr 3 ved skylddelingsforretning 13. oktober 1906 (pb E:340). Innledningsvis heter det at parsellen mot syd, vest og nord grenser til hovedbruket og mot øst av en bekk kalt "Tøstabynden". Det henvises til utskiftningsforretning tinglyst 1. februar 1870 for grensene for parsellen beskrives mer detaljert. Av beskrivelsen framgår det at Balsnes er tilgrensende i øst (Vedl s 423).

Ved skylddelingsforretning 26. august 1907 (pb F:217) ble bnr 23-27 utskilt fra bnr 9. Av disse er bnr 25 og 26 oppført som parter i saken. Om utstrekningen av Johan Hansens teig, det senere Storfjell bnr 25 heter det:

"Johan Hansens brug er begrændset mod øst til nabobruget Bratland bno. 5, mod syd til Jens Andreasen og for en del til Sletas brug, hvilket tidligere er beskrevet mod vest efter en linje, som gaar ud med nedsat sten paa Storfjeldmyra og gaar linjen i n.v. 140 skridt til nedsat sten og 100 skridt over nedsat sten og samme retning til + i berg paa Anderlemmen. Her bøier linjen og gaar i øst efter bergskrænten til + i berg og videre til + i berg; herfra bøier linjen og gaar n.v. til + i berg paa Storfjeldhøgda og videre til nedsat sten i Storbakken og herfra i samme retning til snaufjeldet mod nord." (Vedl s 424-425)

Bnr 26 Fjellet ble utlagt Elette Andreasdatter etter disse grensene:

"Elette Andreasdatters brug er begrændset mod syd til Jens Andreasens brug, mod øst til sidst beskrivne linje og følger den til + i berg paa kanten af Andrelømmen, herfra i vest til + i berg paa Andrelømmen kaldet Kvibberget, 30 skridt i øst fra Bottenelev, herfra bøier linjen og gaar n.v. til + i berg paa Stortjeldhøgda og samme retning til nedsat sten paa Kalvaasdal og i samme retning til snaufjeldet, der danner grændsen mod nord, mod vest afgrændses dette brug af nabobruget bno. 1." (Vedl s 425)

Fleere grændselinjer for de andre fradelte brukene går også til snaufjeldet.

Ved skylddelingsforretning 22. juni 1908 (pb F:177) ble bnr 21 Kråfjell utskilt fra bnr 3. Grensene for det fradelte bruket beskrives slik:

"Mod nordost gaar linjen ud fra Aaelven med nedsat sten paa Stormæsmoen mod bno. 6., ca. 55 skridt i nordost fra Brostedet og gaar i nordlig retning til nedsat sten og ret linje herfra til x i en stor sten paa østre side Langblaaelven, kaldet Otterstønen, herfra danner denne elv grændsen, (og som længere oppe kaldes Kvantøelven) til x i berg paa nordøstre side elven ved Kvantøvædet. Herfra dannes grændsen af mærkelslinjen for gaarden Balsnæs, hvilken linje er mærket og beskrivet ved offentlig udskiftning og fortsætter efter denne til snaufjeldet, og hvor dette danner grændsen for parcellens nordre side. Mod sydvest grændser parcellen til Johan Petersens brug, hvilke grændse er mærket og beskrivet ved offentlig udskiftning 28^{de} juni 1869. Mod syd og øst efter Aaelven til udgangspunktet for første linje." (Vedl s 427)

Solheim bnr 22 ble utskilt fra bnr 1 ved skylddelingsforretning 26. september 1908 (pb F:216b). Parsellen fikk denne avgrensningen:

"Mod syd afgrændses parcellen af en delingslinje for gno. 40 bno. 14, hvilken linje findes beskriven i offentlig udskiftning arholdt 1868, mod øst af delingslinje, der gaar ud fra + i stein ved Lille høgbacken, 40 skridt i syd for bygdeveien og gaar i nordlig retning 30 skridt til + i stein og videre i samme retning og over bygdeveien 80 skridt til + i Klemsteinen, her bøier linjen i nordvestlig retning ca 400 skridt til + i stein, fortsætter i samme retning 140 skridt til + i stein i Mølnbakken, videre i samme retning 170 skridt til + i stein derfra i lige retning 110 skridt til + i stein ved Brubakken, her bøier linjen i vestlig retning, 35 skridt til + i stein, her bøier linjen atter og gaar i nordvestlig retning 85 skridt til nedsat sten ved Einhaugen, videre i den sidst angivne retning til + i berg paa Førstelemmen, videre i samme retning til + i berg, og fortsætter herfra til + paa Høgda, derfra til + i berg oppe paa Sletten, og fortsætter i ret linje opover til snaufjeldet. Mod nord begrændses parcellen af snaufjeldet, mod vest af grændsen for gno, 40 bno. 6, som findes beskriven i den foran nævnte offentlige udskiftning." (Vedl s 428)

Fjellbakk bnr 29 ble utskilt fra bnr 3 ved skylddelingsforretning 3. oktober 1910 (pb G:204) etter følgende grenser:

"Mod øst og nordøst af en linje som gaar ud fra Kvantøelven paa nordre side Runddaas vad med nedsat sten og gaar herfra i nordøstlig retning ret linje 86 meter jordfast sten og 156 meter til nedsat sten ved fjeldfoden. Herfra bøier linjen litt mere nord og gaar herfra 32 meter over nedsat sten og videre 143 meter til x i berg og videre 132 meter til x i berg, samme retning 62 til nedsat sten i Lægden ovenfor skovskoghøgda. Herfra bøier linjen og gaar i østlig retning ret linje 40 meter til x i en jordfast sten og herfra i

samme retniŕ til grænsen for gaarden Balsnæs og bliver denne grænsen for parcelleus nordre side til + i berg ved Kvantovad, og herfra danner elven grænsen ned over elven, som da bliver grænse for parcelleus vestre og søndre side, og følger elven til udgangspunktet for mærkestenen paa første linje av beskrivelsen for denne parceller." (Vedl s 429)

Ved skylddelingsforretning 22. oktober 1910 (pb G:235) ble bnr 30 Storfjell uskilt fra bnr 14 etter følgende grænser:

"Grændserne for det nye bruk tager sin begyndelse fra nedsat stein paa nordre side av Tortenaasselven i retniŕ nordstilig i ca. 150 skritis længde til x i berg paa øvre Lugaas, fortsetter i samme retniŕ i ca. 77 skritis længde til nedsat stein paa nordre side av Lugaasen; her bøier linjen i nordnordvestlig retniŕ ca. 125 skritis avstand til x i en stor jordfast stein hvor delelinjen bøier litt mere vestlig og fortsetter i ca. 200 skritis avstand til x i fjeld paa Nedreleimmen, videre i like retniŕ til x i berg paa Svarberg-høgda, fremdeles i samme retniŕ til x i fjeld paa Storfjeldhøgda; videre i den samme retniŕ til nedsat stein paa Storbakken, og endelig videre i den forangivne retniŕ til x i fjeld paa toppen av Mellabakkkan og videre i samme retniŕ til snaufjeldet.

Det fradelte bruk er sammen og ligger i en hel teig, som mod sydøst og nordøst støder til den foranbeskrevne delelinje mod nordvest til snaufjeldet, mod sydvest og syd til bnr. 12 Utheim og bnr. 5 Bratland." (Vedl s 430)

Granli bnr 40 ble uskilt fra bnr 6 ved skylddelingsforretning 17. november 1913 (pb H:269b). Om grænser heter det:

"Denne parceller er avgrænset mod syd av en elv kaldet Nøkkelelven, mot vest og syd-vest av grændselinjen for gaarden Nordbakken, bnr 11, mot øst og nordøst av grænsen for gaarden Solheim, bnr 1 mot nord støter parcellen til høifjeldet hvor parcellen bliver at gaa ud i en spids. Disse grænser mot øst, vest og nord er tidligere mærket og beskrevet ved offentlig utskiftning av 31 juli 1868." (Vedl s 431)

Ved skylddelingsforretning 18. november 1913 (pb H:269b) ble Bakkestad bnr 41 uskilt fra bnr 6. Teiger i inn- og utmark ble delt. Hamnegangen skulle være felles (Vedl s 431-433). Solvang bnr 148 ble uskilt fra bnr 22 ved skylddelingsforretning 23. mai 1931 (pb 22:338) med følgende avgrænsning:

"Grænsen utgår fra Nordsiden av [v] Nøkkelelven med nedsat stein ca 8. m fra elven og går i N.V. retniŕ 83. m. til nedsat stein paa elvebakken, videre i samme retniŕ 107. m. til + i sten paa østsiden av en bæk, videre i samme retniŕ 100. m. til nedsat stein paa en knaus, herfra i samme retniŕ ca. 300. m. til nedsat stein paa Nordenden av Stenrabben, videre samme retniŕ 350. m. til + i berg paa Grønirabben og fortsetter herfra i samme retniŕ til Statens eiendom Høifjellet. Mot Syd begrensens eiendommen av Nøkkelelven. Mot S.V. av eiendommen Granlien b.nr 40 og Norbak b.nr. 11 Mot Nord av høifjellet Mot N.O av den foran beskrevne linje selgerens eiendom." (Vedl s 434-435)

Bnr 189 Nordeng ble utskilt fra bnr 11 ved skylddelingsforretning 11. juni 1938 (pb A5:175). Det fradelte bruket fikk utlagt en innmærkssteig og en utmærkssteig. grensen for utmærkssteigen oppsummeres slik:

455)
 "Parsellen begrenses mot V av den i dag beskrevne grense mot O. av b.nr. 12 mot S. av b.nr. 5. Mot N. av Snaufjellet. For Tortenåsteigen er i utskiftningen av 12/6-68 beskrevet således: "Mot S.V. Støter teigen til Andreas Paulsens skogteig. Mot N.O. til Johan Pettersens skogteig. Merkeleinen går utfra en nedsat sten ved Aelven og går i N.V. til nedsat sten paa Tortenåsen. Mot O. begrenses teigen av Aaelven." (Vedl s

Bnr 176 Solbakken ble utskilt fra bnr 15 ved skylddelingsforretning 4. september 1937 (pb A3:334). Hamnegangen skulle være felles. Etter selve grensebeskrivelsen ble det fradelte brukets utstrekning oppsummet:

"Parsellen begrenses mot N.V. av høifjellet og Statens eiendom mot V. av selgers eiendom mot S.O. av aaa mot N.O. av bygdeveien." (Vedl s 451)

Bnr 171 Granheim ble utskilt fra bnr 30 ved skylddelingsforretning 11. juni 1935 (pb A1:82). Hamnegangen skulle være felles. Det fradelte brukets utstrekning oppsummeres slik:

Hamnegangen skulle være felles.

447)
 "Parsellen begrenses mot S.O. av Nøkkeløven og Selgers eiendom Mot. O. av Selgers eiendom Mot N.V. av høifjellet Mot V. av Knut Evgangens eiendom b.nr. 148" (Vedl s

mering:
 Ved skylddelingsforretning 30. oktober 1933 (pb 28:142) ble bnr 161 Øverli utskilt fra bnr 22. Det ble beskrevet en grenselinje fra Nøkkeløva "til høieste fjeld" før følgende oppsum-

Høyfjell nevnes ikke som tilgrensende. Hamnegangen skulle være felles (Vedl s 442-445).

Bjerke bnr 156 ble utskilt fra bnr 6 ved skylddelingsforretning 31. mai 1932 (pb 26:124). Hamnegangen skulle være felles.

(Vedl s 438-439)
 23 og 26. Mot S.O. av Selgers eiendom Mot S.V. av b.nr 22 og Selgers eiendom." videre til Snaufjellet. Parsellen begrenses mot N.V. av Høifjellet mot N.O. av b.nr. 24, over + i berg ved Høigdalen Videre over nedsat sten på nedre side av Kalvåsdalen og fortsetter samme reining over nedsat sten i kanten av Høigda videre samme reining sten i N.O. 58 m. til nedsat sten bøier saa N.V. over + i berg på Anderslemmen og b.nr. 22 og følger denne grense til nedre kant av fjeldbakkken her bøier linjen fra nedsat i sten ved Bottenelven og videre langs Nøkkeløven til nedsat sten ved grensen for "Sæterteigen Grensen utgår fra nedsat på. N. side av Nøkkeløven og følger elven til +

Ved skylddelingsforretning 20. august 1931 (pb 22:432) ble bnr 149 Øvereng utskilt fra bnr 1. Det ble gitt slik grensebeskrivelse:

Teig No 2 Umarken, begrenses S.O. og N.O. av den i dag utgådde parsell, mot N.V. av Statens grense og mot S.V. av selgers eiendom." (Vedl s 459)

Bnr 195 Trygstad ble uskilt fra bnr 16 ved skylddelingsforretning 10. september 1938 (pb A5:275). Den fradelte parsellen grenset i sør, vest og nord til selgerens eiendom, i øst til bnr 2 (Vedl s 462-465).

Bnr 224 Bakli ble uskilt fra bnr 16 ved skylddelingsforretning 28. juli 1947 (pb A16:469). Etter grensebeskrivelsen ble det fradelte brukets utstrekning oppsummert:

"Parsellen begrenses mot vest av gr.nr. 56 br.nr. 4, mot nord av snaufjellet, mot øst av br.nr. 15, br.nr. 195 og br.nr. 2, mot syd av br.nr. 16" (Vedl s 467)

Bnr 226 Blombakken ble uskilt fra bnr 30 ved skylddelingsforretning 10. september 1948 (pb A17:55). Det ble gitt slik grensebeskrivelse:

"Grensen gaar ut fra nedsatte stein 2 m. fra grensen for Bnr. 12 Uheim og gaar i nordlig retning ca 45 m. til nedsatte stein ved Storfjellveien, og fortsetter i nordvestlig retning ca. 84 m. til nedsatte stein. Her bøyer linjen i nordlig retning ca. 165 m. til nedsatte stein, og fortsetter i samme retning til nedsatte stein på Høgda. Fremdeles fortsetter linjen i samme retning til nedsatte stein paa Storbakken, og fremdeles i samme retning paa snaufjellet. Mot sydvest begrenses parsellen av Bnr. 12 og Bnr. (Bergfrid Pedersen) samt bnr. 5. Mot sydost av grensen for Bnr. 12 og følger denne grense 152 m. til utgangspunktet." (Vedl s 470-471)

I dagene 28. august til 24. september 1962 (pb A44:113) ble det holdt en voldgiftsmessig grensegang som berørte bnr 4, 5, 12, 176 og 226 av Ballangen lille, fra Ælva til snaufjellet. Det ble inngått følgende forlik:

"Grensa mellom våre eiendommer grnr. 40, bnr. 4, 5, 12, 176 og 226 i Ballangen herred går ut fra Aaelven over nedsatte stein punkt nr. I med reining NV til nedsatte stein punkt nr. II på Torenåsen. Herfra skal grensa gå rettlinjet slik at den nærmest mulig følger stående gjerde langs inmarksgrensen mellom grnr. 40, bnr. 5 og 226 fram til sørvestre hjørne for bnr. 12's skogteig i Storfjellberget. Grensa fortsetter herfra opp Storfjellhøgda til denne treffer halveringspunktet for avstanden mellom de påviste merkepkt. nr. III. og IV. Fra dette punkt skal grensa fortsette med reining parallell med en linje over de påviste punkter nr. II og III fram til snaufjellet." (Vedl s 475)

Partene ba samtidig om at jordskifteretten også avmerket og beskrev de øvrige grenser for deres skogteiger fra Storfjellhøgda til snaufjellet. Det ble så beskrevet 5 grenselinjer, derav 4 til snaufjellet.

Liste over matrikkelgårder i Ballangen kommune med nummer og navn:

Gårdsnr: Navn:

1. Finnvik
2. Skarstad
3. Slättvik
4. Rødøy(Røya)
5. Kobbvik
6. Langvågen
7. Lillevågen(Litjevågen)
8. Håkonset(Håkset)
9. Repvik
10. Sandvik
11. Kjerttinvik
12. Vårset
13. Forså(Forsa)
14. Melkedalen
15. Sommerset
16. Langstrand
17. Tauseiv
18. Kobbenes
19. Halvarøy
20. Kaugen
21. Fornes
22. Valle
23. Barøy
24. Aspnes

25. - -
26. Sjurassbotn
27. -
28. Nymo
29. -
30. Statsallmenningen
31. -
32. Saltvik
33. Rånvasstbotn
34. Gammesholmen
35. Eiterelvmoen
36. Stemmes
37. Råna
38. Arnes
39. Ballangen store
40. Ballangen lille
41. Bruksås
42. Bruksjord
43. Tuen nordre(Tuva)
44. Tuven
45. Hålen(Hola)
46. Djupåsen
47. Haugen
48. Sjøfjell nordre
49. Sjøfjell søndre
50. Neset
51. 51 Djupvatnet
52. Djupåsen øster
53. Djupåsen vestre
54. Håfjell øvre
55. Håfjell nedre
56. Kalvåsen
57. Balsnes
58. Elvestetten

59. Ytterbø
60. Hekkelstrand
61. Djupvil(Jevik)
62. Punsvik(Pånsvik)
63. Storhaugen
64. Skårnes
65. Kjeldboten
66. Kjeldmarken
67. Jakobheimen(Heimen)
68. Bakken
69. Haugen
70. Tjelle(Kjelle)
71. Gjøvik(Ytterjevik)
72. Kvanmo
73. -
74. -
75. Langåsen
76. Langåsen midtre
77. -
78. Langåsen søndre
79. -
80. Hestnes
81. Viken(Vika)
82. Stokkedalen
83. -
84. -
85. Kvitfjorden
86. -
87. Rundhaugen
88. -
89. -
90. Bruksfossen